

บทที่ ๑

ข้อมูลทั่วไป

๑.๑ สภาพทั่วไปของ องค์การบริหารส่วนตำบลหินดาด

๑.๑.๑ ที่ตั้งและอาณาเขต

องค์การบริหารส่วนตำบลหินดาด ตั้งอยู่ที่ ๑๒๐ หมู่ ๑๔ ตำบลหินดาด อำเภอด่านขุนทด จังหวัดนครราชสีมา มีพื้นที่ประมาณ ๒๐๒.๙๖ ตารางกิโลเมตร หรือประมาณ ๑๒๖,๒๕๐ ไร่ มีอาณาเขตติดต่อกับพื้นที่ต่างๆ ดังนี้

ทิศเหนือ	ติดต่อกับ	ตำบลบ้านเก่า
ทิศใต้	ติดต่อกับ	ตำบลวังโรงใหญ่
ทิศตะวันออก	ติดต่อกับ	ตำบลตะเคียน
ทิศตะวันตก	ติดต่อกับ	ตำบลห้วยบง

๑.๑.๒ เขตการปกครอง

องค์การบริหารส่วนตำบลหินดาด แบ่งเขตการปกครองออกเป็น ๑ ตำบล ได้แก่ ตำบลหินดาด จำนวน ๒๔ หมู่บ้าน ดังนี้

หมู่ ๑ บ้านหินดาด	หมู่ ๑๓ บ้านหินดาดตะวันออก
หมู่ ๒ บ้านท่าขี้เหล็ก	หมู่ ๑๔ บ้านปราสาทใต้
หมู่ ๓ บ้านห้วยจระเข้	หมู่ ๑๕ บ้านรวมใจ
หมู่ ๔ บ้านปราสาท	หมู่ ๑๖ บ้านพุนทอง
หมู่ ๕ บ้านกุดนางทอง	หมู่ ๑๗ บ้านหินดาดเหนือ
หมู่ ๖ บ้านค่ายทะยง	หมู่ ๑๘ บ้านห้วยจระเข้รุ่งเรือง
หมู่ ๗ บ้านทุ่งสว่าง	หมู่ ๑๙ บ้านห้วยจระเข้ตะวันออก
หมู่ ๘ บ้านศรีบุญเรือง	หมู่ ๒๐ บ้านท่าขี้เหล็ก ๒
หมู่ ๙ บ้านโนนขี้ตุน	หมู่ ๒๑ บ้านกุดพญา
หมู่ ๑๐ บ้านนาตาหน	หมู่ ๒๒ บ้านปราสาททอง
หมู่ ๑๑ บ้านโคกกระพี้ทอง	หมู่ ๒๓ บ้านนาโคกพัฒนา
หมู่ ๑๒ บ้านโคกสามัคคี	หมู่ ๒๔ บ้านหนองยารักษ์

๑.๑.๓ ประชากร ศาสนา

องค์การบริหารส่วนตำบลหินตาด มีจำนวนประชากรทั้งสิ้น ๑๓,๕๙๓ คน

จำแนกเป็นเพศชาย ๖,๘๑๕ คน เพศหญิง ๖,๘๒๒ คน

จำนวนเด็ก(อายุ 0 – 14 ปี) เด็กชาย ๑,๐๙๔ คน เด็กหญิง ๑,๐๑๔ คน

จำนวนผู้สูงอายุ (อายุ 60 ปี ขึ้นไป) เพศชาย ๑,๒๐๖ คน เพศหญิง ๑,๓๗๒ คน

จำนวนผู้พิการ รวมเพศชาย,เพศหญิง ๔๖๒ คน

จำนวนสตรีมีครรภ์คน

จำนวนผู้ป่วยติดเตียง.....คน

จำนวนครัวเรือน ๓,๙๖๒ ครัวเรือน

จำนวนประชากรแฝง* ประมาณ.....คน

ส่วนใหญ่นับถือศาสนา พุทธ ร้อยละ ๙๙

ข้อมูล ณ วันที่ ๙ มีนาคม ๒๕๖๕

(ที่มา : ข้อมูลทะเบียนราษฎร์ขององค์การบริหารส่วนตำบลหินตาด)

๑.๑.๔ การประกอบอาชีพ

ประชากรส่วนใหญ่ของ องค์การบริหารส่วนตำบลหินตาด ประมาณร้อยละ ๘๕ ประกอบอาชีพ ด้านการเกษตร รองลงมาได้แก่ ด้านอุตสาหกรรมครัวเรือน ประมาณร้อยละ ๑๐ เนื่องจากสภาพภูมิศาสตร์ที่เหมาะสมกับการทำเกษตรเฉลี่ยรายได้ประชากรต่อหัวต่อปี/ ประมาณ ๓๐,๐๐๐ บาท

๑.๑.๕ เส้นทางคมนาคม (การขนส่งทางรถยนต์ ทางบก ทางน้ำ ทางอากาศ)

องค์การบริหารส่วนตำบลหินตาด มีเส้นทางคมนาคมที่สำคัญสามารถเดินทางติดต่อกันระหว่าง (อบต.ห้วยบง) และอำเภอต่างๆ ได้อย่างรวดเร็ว โดยสามารถเดินทางได้ทางรถยนต์ บนถนนทางหลวงหมายเลข ๒๒๕๖

๑.๑.๖ แหล่งแม่น้ำลำคลอง

องค์การบริหารส่วนตำบลหินตาด มีลักษณะภูมิประเทศโดยทั่วไปเป็นพื้นที่ (ราบสูงที่ดอน) มีแม่น้ำสำคัญไหลผ่านหลายสาย ได้แก่

คลองห้วยปราสาทใหญ่ ไหลผ่านพื้นที่หมู่บ้าน ตั้งแต่หมู่ที่ ๔ ถึงหมู่ที่ ๒๒

คลองท่าอิโต ไหลผ่านพื้นที่หมู่บ้าน ตั้งแต่หมู่ที่ ๒๓ ถึงหมู่ที่ ๑๗

๑.๒ ประวัติการเกิดภัย

๑.๒.๑ สถานการณ์สาธารณภัย

สถานการณ์สาธารณภัยที่เกิดขึ้นในพื้นที่ องค์การบริหารส่วนตำบลหินตาด ส่วนใหญ่เกิดภัยจาก ภัยพิบัติ โดยมีปัจจัยเสี่ยงมาจากพื้นที่เป็นล่องลมโดยเฉพาะในพื้นที่หมู่ที่ ๑,๒,๓,๔,๕,๑๐,๑๑,๑๓,๑๔,๑๕,๑๗,๑๘,๒๐,๒๑,๒๒,๒๓ และ ๒๔ ที่เกิดภัยขึ้นบ่อยครั้ง และจากสถานการณ์สาธารณภัยดังกล่าว มักจะมีผู้ประสบภัยที่ได้รับผลกระทบต่อชีวิตและทรัพย์สิน ตั้งแต่การบาดเจ็บเล็กน้อยไปจนถึงขั้นรุนแรงเสียชีวิต

๑.๓ การจัดลำดับความเสี่ยงจากสาธารณภัยในพื้นที่ องค์การบริหารส่วนตำบลหินดาด

จากการวิเคราะห์สถานการณ์สาธารณภัยและการประเมินความเสี่ยงจากสาธารณภัย ภายใต้อาณัติข้อมูลสถานการณ์สาธารณภัย สถิติการเกิดภัย ความถี่การเกิดภัย และปัจจัยที่ทำให้เกิดความเสี่ยง จากสาธารณภัย สามารถจัดลำดับความเสี่ยงจากมากไปหาน้อยตามลำดับได้ ดังนี้

*** (ตัวอย่าง) การจัดลำดับความเสี่ยงภัย ***

ตารางที่ ๑-๑ ลำดับความเสี่ยงภัยของ องค์การบริหารส่วนตำบลหินดาด

ลำดับ ความเสี่ยงภัย	ประเภทของภัย	ลักษณะของการเกิดภัย
๑	ภัยแล้ง	ฝนทิ้งช่วง
๒	วาตภัย	เกิดจากพายุฤดูร้อน
๓	อัคคีภัย	ไฟไหม้โรงเก็บพืชผลการเกษตร ,ไฟไหม้หญ้าข้างทาง
๔	อุบัติเหตุทางถนน	การเฉี่ยวชน , หลบในลงข้างทาง , ประมาท

๑.๔ ปฏิทินสาธารณภัยประจำปี

ในช่วงระยะเวลาที่ผ่านมา มีการเกิดสาธารณภัยขึ้นบ่อยครั้งและเกิดขึ้นเป็นประจำ ในช่วงระยะเวลาหนึ่ง จึงทำให้ องค์การบริหารส่วนตำบลหินดาด สามารถคาดการณ์การเกิดภัยได้มากขึ้น ได้แก่ อุทกภัย ภัยแล้ง วาตภัย อัคคีภัย ไฟป่า (ระบุเฉพาะประเภทภัยที่เกิดขึ้นในพื้นที่) นอกจากนี้ภัยจากการคมนาคม (อุบัติเหตุทางถนน) ก็ยังเป็นสาธารณภัยที่เกิดบ่อยครั้งมากขึ้น ซึ่งการคาดการณ์ทำได้ยากเพราะเป็นพฤติกรรมของมนุษย์ เว้นแต่ในบางช่วงระยะเวลาหากมีการใช้ถนนมาก เช่น เทศกาลต่างๆ ก็มีแนวโน้มจะเกิดมากขึ้น

ตารางที่ ๑-๒ ปฏิทินสาธารณสุขภัยของ องค์การบริหารส่วนตำบลหินตาด เพื่อเป็นแนวทางในการเตรียมการป้องกันและบรรเทาสาธารณสุขภัยไว้ล่วงหน้า **องค์การบริหารส่วนตำบลหินตาด** จึงทำปฏิทินสาธารณสุขภัยที่เกิดขึ้นในพื้นที่ ดังนี้

ภัย/เดือน	ระยะเวลาที่เกิดภัย											
	ม.ค.	ก.พ.	มี.ค.	เม.ย.	พ.ค.	มิ.ย.	ก.ค.	ส.ค.	ก.ย.	ต.ค.	พ.ย.	ธ.ค.
อุทกภัย						←	→					
ภัยแล้ง	←		ฤดู แล้ง	→								
พายุฤดูร้อน			←	→								
อัคคีภัย	← ปีใหม่	←	←	←	←	←	←	←	←	←	←	← ปีใหม่
อุบัติเหตุทางถนน	←	←	←	←	←	←	←	←	←	←	←	←
ภัยหนาว	←	←								←	←	←

หมายเหตุ: เผื่อระวางตลอดทั้งปี

ปฏิทินสาธารณสุขภัยสามารถปรับเปลี่ยนหรือลดปฏิทินสาธารณสุขภัยประจำปีให้เหมาะสมกับสถานการณ์ภัยที่เกิดขึ้นในพื้นที่ ***

บทที่ ๒

การปฏิบัติขณะเกิดภัย

เมื่อเกิดหรือคาดว่าจะเกิดสาธารณภัยขึ้น กองอำนวยการป้องกันและบรรเทาสาธารณภัย องค์การบริหารส่วนตำบลหินดาด จึงจัดตั้งศูนย์ปฏิบัติการฉุกเฉินท้องถิ่นขึ้น โดยมีผู้อำนวยการท้องถิ่นเป็นผู้ควบคุมและสั่งการ เพื่อทำหน้าที่จัดการสาธารณภัยที่เกิดขึ้นจนกว่าสถานการณ์จะกลับเข้าสู่ภาวะปกติ พร้อมทั้งประสานกับส่วนราชการและหน่วยงานที่เกี่ยวข้องในพื้นที่รับผิดชอบ และประสานความร่วมมือกับทุกภาคส่วนในการจัดการสาธารณภัยทุกขั้นตอน หากในกรณีไม่สามารถควบคุมสถานการณ์สาธารณภัยตามขีดความสามารถโดยลำพังให้ขอรับการสนับสนุนจากกองอำนวยการป้องกันและบรรเทาสาธารณภัย อบต.ห้วยบง หรือ กองอำนวยการป้องกันและบรรเทาสาธารณภัยอำเภอ

๒.๑ บทบาทหน้าที่ภายในโครงสร้างศูนย์ปฏิบัติการฉุกเฉิน (องค์การบริหารส่วนตำบลหินดาด) มีดังนี้

(๒.๑.๑) คณะที่ปรึกษา/ผู้เชี่ยวชาญ มีหน้าที่ ให้ข้อเสนอแนะ คำแนะนำ ข้อมูลทางวิชาการ การสังเคราะห์แนวโน้มสถานการณ์ และเทคนิคการปฏิบัติที่เกี่ยวข้องกับเหตุการณ์สาธารณภัยที่เกิดขึ้น โดยให้คำปรึกษาถึงความปลอดภัยในการปฏิบัติงานเป็นสำคัญ พร้อมทั้งปฏิบัติหน้าที่อื่นใดตามที่ผู้อำนวยการท้องถิ่นเห็นสมควร

(๒.๑.๒) ศูนย์ข้อมูลประชาสัมพันธ์ร่วม มีหน้าที่ ประสานข้อมูลเหตุการณ์กับส่วนต่างๆ เพื่อสื่อสารและประชาสัมพันธ์ข้อมูลข่าวสารให้กับประชาชนและสื่อมวลชน รวมทั้งปฏิบัติการทางจิตวิทยามวลชน

(๒.๑.๓) ส่วนปฏิบัติการ มีหน้าที่ ปฏิบัติการลดอันตรายที่เกิดขึ้นโดยเร็ว โดยรักษาชีวิตและปกป้องทรัพย์สิน เข้าควบคุมสถานการณ์ ฟื้นฟูสู่ภาวะปกติ ค้นหาและกักกัก กู้ชีพ รักษาพยาบาล การแพทย์และสาธารณสุข รักษาความสงบเรียบร้อย การจราจร ฉุกเฉินเพลิง โครงสร้างพื้นฐาน สารเคมีและวัตถุอันตราย กัมมันตรังสี สงก่าลังบารุง การขนส่ง อพยพ และบริหารจัดการผู้เสียชีวิต

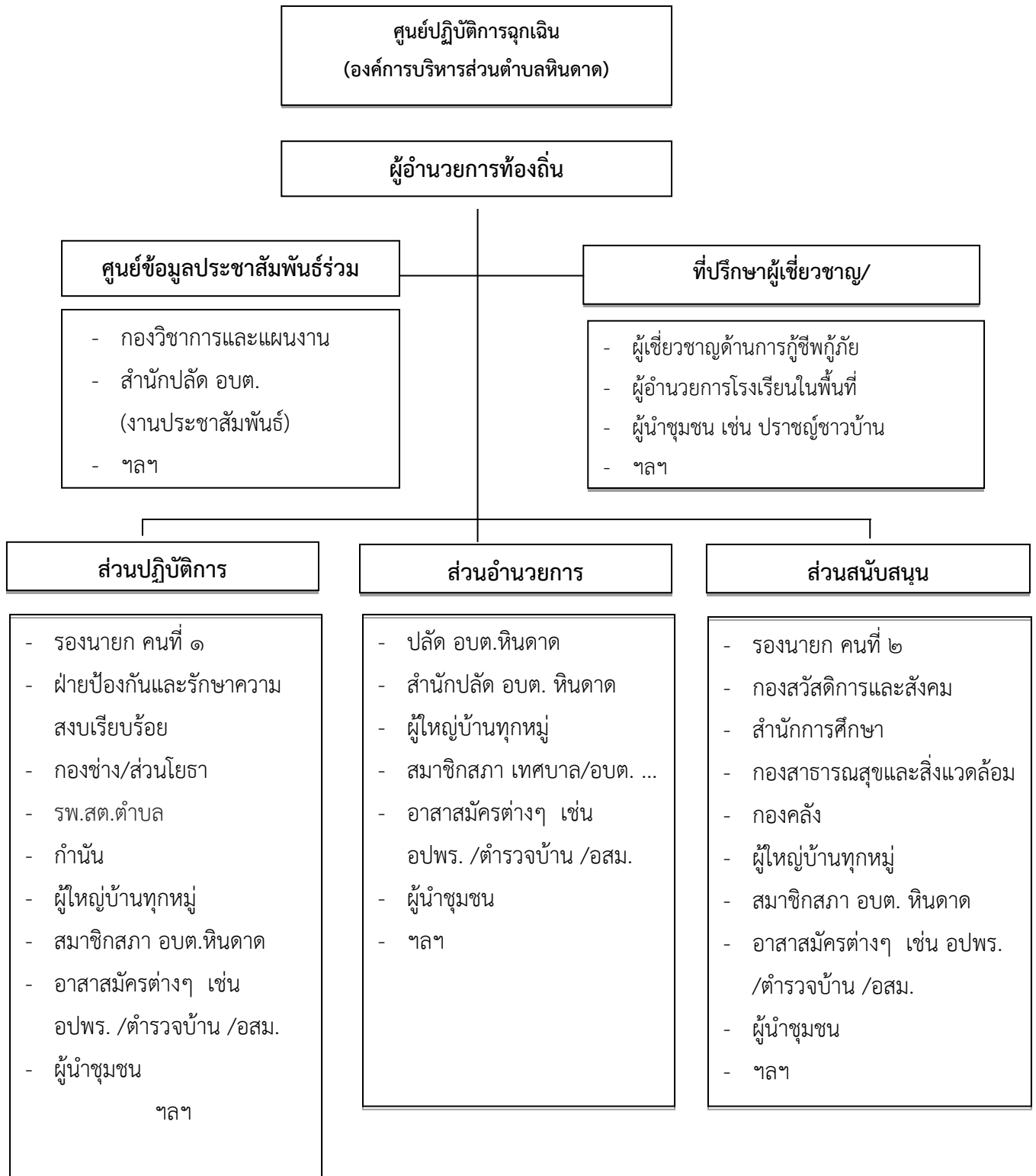
(๒.๑.๔) ส่วนอำนวยการ มีหน้าที่ ติดตามสถานการณ์ วิเคราะห์แนวโน้มสถานการณ์ แจ้งเตือนภัย รวบรวม ประสานข้อมูล และประเมินความต้องการและความจำเป็นในการสนับสนุนทรัพยากรในภาวะฉุกเฉิน รวมถึงจัดเตรียมเอกสารและวางแผนเผชิญเหตุโดยใช้ข้อมูลที่ได้รับจากส่วนปฏิบัติการเป็นฐานดำเนินการ พร้อมทั้งให้การสนับสนุนสถานที่ปฏิบัติงานแก่กองอำนวยการป้องกันและบรรเทาสาธารณภัย องค์การบริหารส่วนตำบลหินดาด/ศูนย์ปฏิบัติการฉุกเฉิน องค์การบริหารส่วนตำบลหินดาด ฯลฯ

(๒.๑.๕) ส่วนสนับสนุน มีหน้าที่ ดังนี้

(๑) ตอบสนองการร้องขอรับการสนับสนุนในทุกๆ ด้านที่จำเป็น เพื่อให้การจัดการในภาวะฉุกเฉินดำเนินไปอย่างมีประสิทธิภาพและประสิทธิผล ได้แก่ สงเคราะห์ช่วยเหลือผู้ประสบภัย สาธารณูปโภค สาธารณูปการ บริการสังคม พลังงาน บริหารจัดการศูนย์พักพิงชั่วคราว ฟื้นฟูพื้นที่ประสบภัย ฟื้นฟูทรัพยากรธรรมชาติและสิ่งแวดล้อม การฟื้นฟู และงานชุมชน

(๒) ตอบสนองการร้องขอรับการสนับสนุนในด้านงบประมาณ การเงินและการบัญชี และการรับบริจาค ฯลฯ

ทั้งนี้ การจัดบุคลากรประจำศูนย์ปฏิบัติการฉุกเฉินท้องถิ่นรายละเอียดตามแผนภาพ (ตัวอย่าง) การจัดบุคลากรประจำศูนย์ปฏิบัติการฉุกเฉินท้องถิ่น



แผนภาพที่ ๒-๑ (ตัวอย่าง) การจัดบุคลากรประจำศูนย์ปฏิบัติการฉุกเฉินท้องถิ่น

หมายเหตุ : การจัดบุคลากรประจำศูนย์ปฏิบัติการฉุกเฉินท้องถิ่นปรับได้ตามความเหมาะสม ขึ้นอยู่กับสถานการณ์และความรุนแรงของสาธารณภัย และตามที่ผู้อำนวยการท้องถิ่นเห็นสมควร เพื่อประโยชน์ในการบริหารจัดการสาธารณภัยในพื้นที่

๒.๒ การจัดการภาวะฉุกเฉินมีศูนย์ปฏิบัติการฉุกเฉิน อบต.หินดาด มีแนวทางในการปฏิบัติ ดังนี้

๒.๑ การประกาศเขตพื้นที่ประสบสาธารณภัย

การออกประกาศเขตพื้นที่ประสบสาธารณภัยมีวัตถุประสงค์เพื่อให้ส่วนราชการ หน่วยงาน องค์กรปกครองส่วนท้องถิ่น ภาคเอกชน สามารถให้ความช่วยเหลือผู้ประสบสาธารณภัยได้ตามระเบียบกฎหมายที่เกี่ยวข้อง โดยมีรูปแบบแนวทางปฏิบัติตามหนังสือกองบัญชาการป้องกันและบรรเทาสาธารณภัยแห่งชาติ ด่วนที่สุดที่ มท ๐๖๐๒/ว ๙๓ ลงวันที่ ๒๘ พฤศจิกายน ๒๕๕๙ ดังนั้น เมื่อมีการประกาศเขตพื้นที่ประสบสาธารณภัยขนาดเล็ก (เขตพื้นที่ อบท.และอำเภอ) และพื้นที่ประสบสาธารณภัยขนาดกลาง (เขตพื้นที่จังหวัด) โดยผู้อำนวยการจังหวัดประกาศเขตพื้นที่ประสบสาธารณภัยให้องค์กรปกครองส่วนท้องถิ่นปฏิบัติ ดังนี้

(๑) ให้ผู้บริหารท้องถิ่นขององค์กรปกครองส่วนท้องถิ่นแห่งพื้นที่นั้นในฐานะผู้อำนวยการท้องถิ่น ตามพระราชบัญญัติป้องกันและบรรเทาสาธารณภัย พ.ศ. ๒๕๕๐ รับผิดชอบและปฏิบัติหน้าที่ในการป้องกันและบรรเทาสาธารณภัยในเขตท้องถิ่นของตน และมีหน้าที่ช่วยเหลือผู้อำนวยการจังหวัด และผู้อำนวยการอำเภอตามที่ได้รับมอบหมาย

(๒) ให้ผู้อำนวยการท้องถิ่น มีอำนาจสั่งการ ควบคุม และกำกับดูแลการปฏิบัติหน้าที่ของเจ้าพนักงานและอาสาสมัครให้เป็นไปตามพระราชบัญญัติป้องกันและบรรเทาสาธารณภัย พ.ศ. ๒๕๕๐

(๓) เมื่อเกิดสาธารณภัยในพื้นที่ขององค์กรปกครองส่วนท้องถิ่นใด ให้ผู้อำนวยการท้องถิ่นแห่งพื้นที่นั้นเข้าดำเนินการป้องกันและบรรเทาสาธารณภัยในพื้นที่โดยเร็วเป็นลำดับแรก และแจ้งให้ผู้อำนวยการอำเภอและผู้อำนวยการจังหวัดทราบ ในกรณีที่ผู้อำนวยการท้องถิ่นมีความจำเป็นต้องได้รับความช่วยเหลือจากเจ้าหน้าที่ของรัฐหรือหน่วยงานของรัฐที่อยู่ นอกเขตขององค์กรปกครองส่วนท้องถิ่นแห่งพื้นที่ของตน ให้แจ้งผู้อำนวยการอำเภอ หรือผู้อำนวยการจังหวัด เพื่อสั่งการโดยเร็ว

(๔) ในกรณีที่พื้นที่ที่เกิดหรือจะเกิดสาธารณภัยอยู่ในความรับผิดชอบของผู้อำนวยการท้องถิ่นหลายคน ผู้อำนวยการท้องถิ่นคนหนึ่งคนใด จะใช้อำนาจหรือปฏิบัติหน้าที่เข้าดำเนินการป้องกันและบรรเทาสาธารณภัยโดยเร็วไปพลางก่อนแล้วให้แจ้งผู้อำนวยการท้องถิ่นอื่นทราบโดยเร็ว

(๕) เมื่อเกิดสาธารณภัยขึ้นในเขตพื้นที่ขององค์กรปกครองส่วนท้องถิ่นแห่งพื้นที่ใด ให้เป็นหน้าที่ของผู้อำนวยการท้องถิ่นซึ่งมีพื้นที่ติดต่อกับหรือใกล้เคียงกับองค์กรปกครองส่วนท้องถิ่นแห่งพื้นที่นั้น ที่จะสนับสนุนการป้องกันและบรรเทาสาธารณภัยที่เกิดขึ้น

(๖) ให้องค์กรปกครองส่วนท้องถิ่นในพื้นที่ให้ความช่วยเหลือผู้ประสบภัยโดยเร็ว และให้นำแผนปฏิบัติการในการป้องกันและบรรเทาสาธารณภัยขององค์กรปกครองส่วนท้องถิ่น และแผนเผชิญเหตุที่มีอยู่มาเป็นแนวทางในการปฏิบัติงาน

(๗) ให้องค์กรปกครองส่วนท้องถิ่นในพื้นที่พิจารณาระเบียบงบประมาณและกฎหมายที่เกี่ยวข้องในการช่วยเหลือผู้ประสบภัย มุ่งประโยชน์ความปลอดภัยในชีวิตและทรัพย์สินของประชาชนเป็นลำดับแรกๆ

(๘) หากเหตุการณ์สาธารณภัยนั้นเกินขีดความสามารถและศักยภาพของท้องถิ่นนั้นๆ จะรับมือกับสาธารณภัยนั้นๆ ได้ และผู้อำนวยการท้องถิ่นได้รับการสนับสนุน ให้แจ้งผู้อำนวยการอำเภอเพื่อสั่งการให้

องค์กรปกครองส่วนท้องถิ่นอื่นในเขตพื้นที่อำเภอให้การสนับสนุนการป้องกันและบรรเทาสาธารณภัยในพื้นที่
ประสบสาธารณภัย เพื่อป้องกัน บรรเทา และลดผลกระทบจากสาธารณภัยให้ยุติโดยเร็ว

๒.๒ การประกาศเขตการให้ความช่วยเหลือผู้ประสบภัยพิบัติกรณีฉุกเฉิน

เมื่อมีการประกาศเขตพื้นที่ประสบสาธารณภัยแล้ว หากสาธารณภัยที่เกิดขึ้นนั้นเป็น
ภัยพิบัติตามระเบียบกระทรวงการคลังว่าด้วยเงินทดรองราชการเพื่อช่วยเหลือผู้ประสบภัยพิบัติกรณีฉุกเฉิน
พ.ศ. ๒๕๕๖ และที่แก้ไขเพิ่มเติม และมีความจำเป็นต้องใช้เงินทดรองราชการเพื่อช่วยเหลือผู้ประสบภัยพิบัติ
กรณีฉุกเฉินเพื่อบรรเทาความเดือดร้อนเฉพาะหน้าของผู้ประสบภัย แต่มิได้มุ่งหมายที่จะชดใช้ความเสียหาย
แก่ผู้ใด ให้เป็นอำนาจของผู้ว่าราชการจังหวัดร่วมกับคณะกรรมการให้ความช่วยเหลือผู้ประสบภัยพิบัติจังหวัด
(ก.ช.ภ.จ.) ดำเนินการประกาศเขตให้ความช่วยเหลือผู้ประสบภัยพิบัติกรณีฉุกเฉินตามหลักเกณฑ์และวิธีการ
ที่กระทรวงการคลังกำหนดต่อไป โดยมี “คณะกรรมการให้ความช่วยเหลือผู้ประสบภัยพิบัติอำเภอ” (ก.จ.ภ.อ.)
มีนายอำเภอหรือปลัดอำเภอผู้เป็นหัวหน้ากิ่งอำเภอเป็นประธาน มีผู้แทนองค์กรปกครองส่วนท้องถิ่นในเขต
อำเภอหรือกิ่งอำเภอนั้นหนึ่งคนสำรวจความเสียหายจากภัยพิบัติที่เกิดขึ้นในอำเภอหรือกิ่งอำเภอที่รับผิดชอบ
และให้ความช่วยเหลือเสนอต่อ “คณะกรรมการให้ความช่วยเหลือผู้ประสบภัยพิบัติจังหวัด”(ก.ช.ภ.จ.) เพื่อ
ประกาศเขตการให้ความช่วยเหลือฯ ต่อไป ทั้งนี้ องค์กรปกครองส่วนท้องถิ่นเป็นผู้สำรวจความเสียหายจากภัย
พิบัติกรณีฉุกเฉินที่เกิดขึ้นในแต่ละพื้นที่ที่รับผิดชอบตามอำนาจหน้าที่ที่กำหนด โดยมี ก.ช.ภ.อ. เป็นผู้ตรวจสอบ
และกลั่นกรองการให้ความช่วยเหลือผู้ประสบภัยพิบัติจากการสำรวจความเสียหายดังกล่าวข้างต้น

๒.๓ การจัดการในภาวะฉุกเฉิน

๒.๓.๑ แนวทางปฏิบัติในการจัดการเมื่อเกิดสาธารณภัยในองค์กรปกครองส่วนท้องถิ่น
ให้ดำเนินการ ดังนี้

(๑) เมื่อเกิดหรือคาดว่าจะเกิดสาธารณภัยขึ้นในเขตองค์กรปกครองส่วนท้องถิ่น แห่ง
พื้นที่ใด ให้เป็นหน้าที่ของผู้อำนวยการท้องถิ่นขององค์กรปกครองส่วนท้องถิ่นแห่งพื้นที่นั้น เข้าดำเนินการ
ป้องกันและบรรเทาสาธารณภัยโดยเร็วและให้แจ้งผู้อำนวยการอำเภอที่รับผิดชอบในเขตพื้นที่ และผู้อำนวยการ
จังหวัดทราบทันที

(๒) กรณีที่พื้นที่ที่เกิดหรือคาดว่าจะเกิดสาธารณภัยอยู่ในความรับผิดชอบของ
ผู้อำนวยการท้องถิ่นหลายคน ผู้อำนวยการท้องถิ่นคนหนึ่งคนใดจะใช้อำนาจหรือปฏิบัติหน้าที่ไปพลางก่อนก็ได้
แล้วให้แจ้งผู้อำนวยการท้องถิ่นอื่นทราบโดยเร็ว

(๓) เมื่อเกิดสาธารณภัยขึ้น เจ้าพนักงานที่ประสบเหตุมีหน้าที่ต้องเข้าดำเนินการ
เบื้องต้น เพื่อระงับภัยนั้น แล้วรีบรายงานให้ผู้อำนวยการท้องถิ่นเพื่อสั่งการต่อไป และในกรณีจำเป็น อันไม่อาจ
หลีกเลี่ยงได้ ให้เจ้าพนักงานมีอำนาจดำเนินการใดเพื่อประโยชน์ในการคุ้มครองชีวิตหรือป้องกัน
อันตรายที่จะเกิดแก่บุคคลได้

(๔) กรณีเจ้าพนักงานจำเป็นต้องเข้าไปในอาคาร หรือสถานที่ที่อยู่ใกล้เคียงกับ
บริเวณที่เกิดสาธารณภัยเพื่อทำการป้องกันและบรรเทาสาธารณภัยให้กระทำได้ต่อเมื่อได้รับอนุญาตจาก
เจ้าของหรือผู้ครอบครองอาคารหรือสถานที่แล้ว เว้นแต่ไม่มีเจ้าของหรือผู้ครอบครองอยู่ในเวลานั้น หรือ เมื่อมี

ผู้อำนวยการอยู่ด้วย และหากทรัพย์สินนั้นเป็นสิ่งที่ทำให้เกิดสาธารณภัยได้ง่าย ให้เจ้าพนักงานมีอำนาจ สั่งให้ เจ้าของหรือผู้ครอบครองขนย้ายทรัพย์สินออกจากอาคารหรือสถานที่ดังกล่าวได้หากเจ้าของหรือ ผู้ครอบครอง ไม่ปฏิบัติตามคำสั่ง ให้เจ้าพนักงานมีอำนาจขนย้ายทรัพย์สินนั้นได้ตามความจำเป็น แก่การป้องกันและบรรเทา สาธารณภัย โดยเจ้าพนักงานไม่ต้องรับผิดชอบบรรดาความเสียหายอัน เกิดจากการกระทำดังกล่าว

(๕) ให้ผู้อำนวยการในเขตพื้นที่ที่รับผิดชอบสำรวจความเสียหายที่เกิดขึ้นและ ทำ บัญชีรายชื่อผู้ประสบภัยและทรัพย์สินที่เสียหายไว้เป็นหลักฐาน พร้อมทั้งออกหนังสือรับรอง ให้ผู้ประสบภัยไว้ เป็นหลักฐานในการรับการสงเคราะห์และฟื้นฟู

๒.๓.๒ หลักการปฏิบัติ

(๑) การรายงานตัวและทรัพยากรในการป้องกันและบรรเทาสาธารณภัย ให้เจ้าหน้าที่ เจ้าพนักงาน และอาสาสมัครต่างๆ ที่มาร่วมปฏิบัติงานเข้ารายงานตัวที่ศูนย์ปฏิบัติการฉุกเฉิน องค์การบริหาร ส่วนตำบลหินดาด ในพื้นที่ที่เกิดภัย ก่อนรับมอบภารกิจและพื้นที่ที่รับผิดชอบ ไปปฏิบัติ

(๒) การเข้าควบคุมสถานการณ์ คำนึงถึงหลักการ ดังนี้

(๒.๑) การปฏิบัติการระยะ ๒๔ ชั่วโมงแรก เน้นการค้นหาผู้รอดชีวิต การรักษาพยาบาลผู้บาดเจ็บ น้ำดื่ม อาหารปรุงสำเร็จ เสื้อผ้า ฯลฯ

(๒.๒) การปฏิบัติการระยะ ๒๔-๔๘ ชั่วโมง (1-2 วัน) เน้นการค้นหาผู้รอดชีวิต และทรัพย์สิน สืบหาญาติ จัดตั้งศูนย์พักพิงชั่วคราว การรักษาพยาบาล การจัดการศพ อาหาร น้ำดื่ม ยารักษา โรค เครื่องครัว

(๒.๓) การปฏิบัติการระยะ ๔๘-๗๒ ชั่วโมง (๒-๓ วัน) เน้นการค้นหาผู้รอดชีวิต การ สืบหาญาติ การรักษาพยาบาล การจัดการศพ การสงเคราะห์เบื้องต้น เงินชดเชย การค้นหาทรัพย์สินและข้อมูล การให้ความช่วยเหลือ ฯลฯ

(๒.๔) การปฏิบัติการค้นหาหลังระยะ ๗๒ ชั่วโมงขึ้นไป (หลัง ๓ วัน ขึ้นไป) ให้พิจารณาสนับสนุนการปฏิบัติการค้นหาในระยะ 1-3 วันแรก โดยเน้นการช่วยเหลือชีวิตคนก่อน ตามด้วย ทรัพย์สิน พร้อมทั้งสนับสนุนการปฏิบัติงานให้ครอบคลุมและทั่วถึง ตลอดจนการสับเปลี่ยนกำลังพลเพื่อให้ สามารถปฏิบัติงานได้อย่างต่อเนื่อง ฯลฯ

๒.๓.๓ การควบคุมสถานการณ์และการเผชิญเหตุ

ศูนย์ปฏิบัติการฉุกเฉิน องค์การบริหารส่วนตำบลหินดาด ได้วางแผนการเผชิญเหตุสาธาณภัยที่เกิดขึ้นอย่างเป็นระบบ โดยกำหนดโครงสร้างองค์กร ข้อมูลการสนับสนุนการตัดสินใจ การควบคุม การสั่งการ และการใช้แนวทางปฏิบัติที่เหมาะสมเพื่อให้การจัดการในภาวะฉุกเฉินเป็นไปอย่างมีประสิทธิภาพ ดังนี้

(๑) การรับแจ้งเหตุและการรายงาน

ให้ผู้รับผิดชอบจัดทำรายงานข้อเท็จจริงที่เกิดขึ้น ทั้งด้านสถานการณ์สาธารณภัย ด้านการปฏิบัติการระงับบรรเทาสาธารณภัย ด้านการให้ความช่วยเหลือ และด้านอื่นๆ ที่จำเป็น โดยคำนึงถึง ความถูกต้อง ชัดเจน รวดเร็ว โดยให้ชุมชน/หมู่บ้านสำรวจความเสียหายและความต้องการเบื้องต้นตามแบบ รายงานเหตุด่วนสาธารณภัย แล้วรายงานต่อศูนย์ปฏิบัติการฉุกเฉิน องค์การบริหารส่วนตำบลหินดาด

(๒) การประเมินสถานการณ์ในภาวะฉุกเฉิน มีขั้นตอนดังต่อไปนี้

(๒.๑) นำข้อมูลที่ได้ทั้งหมดมาวิเคราะห์สถานการณ์สาธารณสุขที่เกิดขึ้น

(๒.๒) กำหนดแนวทางปฏิบัติ เลือกทางที่ดีที่สุดและมีความเสี่ยงน้อยที่สุด

(๒.๓) มีการคาดการณ์เพิ่มเติมในเรื่องปัจจัยความเสี่ยงที่เพิ่มขึ้น การขอรับการ

สนับสนุนเพิ่มเติม

(๒.๔) การจัดการข้อมูล ให้หัวหน้าทีมเป็นผู้นำในการสอบถามสำรวจข้อมูลสถานที่ สิ่งที่เป็นอันตรายต่อนักกักกัน พร้อมทั้งบันทึกวัน เวลา ชื่อที่อยู่ผู้ให้ข้อมูล และรายงานข้อมูลให้ศูนย์ปฏิบัติการฉุกเฉิน องค์การบริหารส่วนตำบลหินดาด ทราบ มีการบรรยายสรุปให้ลูกทีมทราบ กำหนดพื้นที่อันตราย พื้นที่ปฏิบัติการ พื้นที่ปลอดภัย รวมทั้งจัดระบบต่างๆ ได้แก่ แก๊ส ไฟฟ้า ประปา เป็นต้น ซึ่งเป็นอันตรายต่อนักกักกัน

(๒.๕) การสั่งการ ผู้สั่งการต้องเป็นคนเดียวที่สามารถชี้แจงการปฏิบัติได้ การสั่งการต้องชัดเจน ไม่คลุมเครือ มีความมั่นใจและเด็ดขาด หัวหน้าหน่วยหรือผู้ควบคุมชุดปฏิบัติการต้องรายงานตัวต่อผู้อยู่ในเหตุการณ์ และต่อผู้บัญชาการเหตุการณ์ ณ จุดเกิดเหตุ ทั้งก่อนการปฏิบัติและภายหลังเสร็จสิ้นภารกิจ

(๒.๖) การรวบรวมข้อมูล ได้แก่ ปัญหาอุปสรรคข้อขัดข้อง สาเหตุของการเกิดเหตุการณ์ ผลการปฏิบัติ รวมทั้งแนวทางการแก้ไขและนำเสนอแนะมาวิเคราะห์

(๓) การค้นหาและช่วยชีวิต

- กำหนดเขตและกั้นเขตพื้นที่ประสบภัย ห้ามไม่ให้ผู้ที่ไม่มีหน้าที่และความรับผิดชอบเข้าพื้นที่ประสบภัย

- สนธิกำลังเข้าปฏิบัติการค้นหาช่วยเหลือผู้ประสบภัยโดยเร็ว โดยสั่งใช้หน่วยกู้ชีพกู้ภัยเข้าปฏิบัติการในพื้นที่ประสบภัย พร้อมอุปกรณ์ เครื่องมือ เครื่องจักร ที่จำเป็นในการกู้ชีพกู้ภัย

- กรณีมีสถานการณ์รุนแรง ควรจัดหาอุปกรณ์ที่ใช้เทคโนโลยีขั้นสูงมาใช้ในการกู้ภัย

ตารางการปฏิบัติขณะเกิดภัยของ องค์การบริหารส่วนตำบลหินดาด

ลำดับที่	การปฏิบัติ	ส่วนงานที่รับผิดชอบ	หน่วยรับผิดชอบ/ผู้รับผิดชอบในพื้นที่ (ระบุเบอร์โทรศัพท์)
๑	จัดตั้งศูนย์ปฏิบัติการฉุกเฉินท้องถิ่น (ตามข้อ 4.1)	ส่วนอำนวยการ	สำนักปลัด โทร ๐๔๔-๗๕๖๑๑๐
๒	รับแจ้งเหตุและรายงานสถานการณ์ จัดเตรียมเจ้าหน้าที่เพื่อรับแจ้งเหตุและรายงานสถานการณ์ให้กองอำนวยการป้องกันและบรรเทาสาธารณภัย องค์การบริหารส่วนตำบลหินดาด และกองอำนวยการป้องกันและบรรเทาสาธารณภัยอำเภอทราบเพื่อจะได้เสนอ ผู้ว่าราชการจังหวัด/ผู้ว่าราชการจังหวัด พิจารณาประกาศเขตพื้นที่ประสบสาธารณภัย และประกาศเขตพื้นที่การให้ความช่วยเหลือฯ ต่อไป จนกว่าสถานการณ์สิ้นสุด	ส่วนอำนวยการ	สำนักปลัด โทร ๐๔๔-๗๕๖๑๑๐
๓	ออกสำรวจพื้นที่และประเมินสถานการณ์ จัดชุดเคลื่อนที่เร็วเข้าสำรวจพื้นที่และประเมินสถานการณ์ เพื่อวางแผนรับมือกับสถานการณ์ภัย	ส่วนอำนวยการ	สำนักปลัด กองช่าง โทร ๐๔๔-๗๕๖๑๑๐
๔	ประเมินสถานการณ์ในภาวะฉุกเฉิน วิเคราะห์และประเมินสถานการณ์การเกิดสาธารณภัยเพื่อการตัดสินใจแก้ปัญหา โดยพิจารณาเรื่องความรุนแรง ระยะเวลาการเกิดภัย พื้นที่และประชาชนผู้ที่จะได้รับผลกระทบ ความเปราะบาง และความสามารถของพื้นที่ในการรับภัย แนวโน้มการเกิดภัยซ้ำขึ้นอีก ภัยที่ตามมา รวมถึงภัยที่มีความซับซ้อน เพื่อกำหนดแนวทางการตอบโต้และการแจ้งเตือนภัย	ส่วนอำนวยการ	สำนักปลัด โทร ๐๔๔-๗๕๖๑๑๐
๕	บริหารจัดการข้อมูลข่าวสารในภาวะฉุกเฉินอย่างถูกต้อง ชัดเจน และเป็นระบบ	ส่วนอำนวยการ	สำนักปลัด โทร ๐๔๔-๗๕๖๑๑๐
๖	แจ้งเตือนประชาชน (๑) ตรวจสอบข้อมูลยืนยันความถูกต้องของการเกิดสาธารณภัยจากหน่วยงานที่เกี่ยวข้องทุกแห่ง ก่อนแจ้งเตือนผ่านช่องทางการสื่อสารทุกชนิด (๒) ดำเนินการแจ้งเตือนภัยไปยังชุมชนพื้นที่ประสบภัยและพื้นที่ข้างเคียง โดยสื่อ ข่ายการสื่อสาร เครื่องมืออุปกรณ์เตือนภัยที่มีอยู่ของชุมชน เช่น วิทยุชุมชน หอกระจายข่าว หอเตือนภัย โทรโข่ง เป็นต้น (๓) ข้อมูลการแจ้งเตือนภัยต้องชัดเจน ทันเวลา ถูกต้อง และเข้าใจง่าย บ่งบอกถึงอันตรายที่กำลังเกิดขึ้นกับชีวิตและทรัพย์สิน วิธีการปฏิบัติของประชาชน รวมทั้งวิธีการแจ้งเหตุ โดยต้องแจ้งเตือนจนกว่าสถานการณ์ภัย	ส่วนอำนวยการ	สำนักปลัด กองสวัสดิการฯ กองช่าง กองสาธารณสุขฯ กำนัน/ผู้ใหญ่บ้าน/ ผู้นำชุมชน -อพพร./มิสเตอร์ เตือนภัย/otos โทร ๐๔๔-๗๕๖๑๑๐

ลำดับที่	การปฏิบัติ	ส่วนงานที่รับผิดชอบ	หน่วยรับผิดชอบ/ผู้รับผิดชอบในพื้นที่ (ระบุเบอร์โทรศัพท์)
	จะสิ้นสุด (๔) ในกรณีเกิดไฟฟ้าดับ การสื่อสาร เครื่องมือ สัญญาณเตือนภัยไม่สามารถใช้ได้ ให้ใช้สัญลักษณ์การเตือนภัย เช่น ธง นกหวีด หรือการเตือนภัยอื่นที่ได้มีการซักซ้อมความเข้าใจกับประชาชนไว้แล้ว เป็นต้น		
๗	อพยพผู้ประสบภัย กรณีเมื่อเกิดหรือใกล้จะเกิดสาธารณภัยในพื้นที่ และมีผู้อยู่อาศัยในพื้นที่นั้น จะเกิดอันตราย โดยอพยพเฉพาะเท่าที่จำเป็นแก่การป้องกันและบรรเทาสาธารณภัย พร้อมทั้งรายงานผู้อำนวยการท้องถิ่น ผู้อำนวยการอำเภอตามลำดับ รายละเอียดปรากฏตาม ข้อ ๔.๗	ส่วนปฏิบัติการ	สำนักปลัด กำนัน/ผู้ใหญ่บ้าน/ ผู้นำชุมชน -อปพร./มิสเตอร์ เตือนภัย/otos โทร ๐๔๔-๗๕๖๑๑๐
๘	กำหนดพื้นที่เตรียมปฏิบัติการ (Staging Area) เป็นพื้นที่เตรียมปฏิบัติการจัดตั้งขึ้นเพื่อใช้เป็นสถานที่จัดเก็บและพักรอชั่วคราวของทรัพยากร (วัสดุอุปกรณ์ เครื่องมือ เครื่องจักรกล ยานพาหนะ) ที่ได้มาและพร้อมใช้ เพื่อรอการส่งใช้ทรัพยากร	ส่วนปฏิบัติการ	สำนักปลัด กองสวัสดิการฯ กองช่าง กองสาธารณสุขฯ โทร ๐๔๔-๗๕๖๑๑๐
๙	ระดมทรัพยากรเข้าสนับสนุนการจัดการสาธารณภัย (๑) ระดมทรัพยากร ทั้งกำลังคน วัสดุอุปกรณ์ เครื่องมือ เครื่องจักร มายังจุดรวบรวมทรัพยากรเพื่อรอรับการมอบหมายภารกิจ ให้พร้อมใช้ตลอด 24 ชั่วโมง เพื่อรอการส่งใช้เข้าสนับสนุนการปฏิบัติการในพื้นที่ประสบภัย (๒) ระดมทรัพยากรเข้าพื้นที่เตรียมปฏิบัติการ (Staging Area) พร้อมทั้งจัดเตรียม เครื่องจักรกล ยานพาหนะ วัสดุอุปกรณ์ เครื่องมือเครื่องใช้ และพลังงาน เพื่อจัดการสาธารณภัย	ส่วนสนับสนุน	สำนักปลัด กองสวัสดิการฯ กองช่าง ผู้นำชุมชน -อปพร./มิสเตอร์ เตือนภัย/otos โทร ๐๔๔-๗๕๖๑๑๐
๑๐	กำหนดและแบ่งโซนพื้นที่ในการสนับสนุนการเผชิญเหตุ ออกเป็น ๓ โซน ประกอบด้วย โซนที่ ๑ ประกอบด้วย หมู่ ๓,๑๕,๑๖,๑๘,๑๙,๒,๒๐,๗,๘ มีผู้ใหญ่บ้านทุกหมู่ รับผิดชอบพื้นที่ โซนที่ ๒ ประกอบด้วย หมู่ ๔,๑๔,๒๒,๕,๒๑,๒๓ มีผู้ใหญ่บ้านทุกหมู่ รับผิดชอบพื้นที่ โซนที่ ๓ ประกอบด้วย หมู่ ๑,๑๓,๑๗,๑๐,๑๑,๙,๒๔,๖,๑๒	ส่วนอำนวยการ	สำนักปลัด กองสวัสดิการฯ กองช่าง กองสาธารณสุขฯ กำนัน/ผู้ใหญ่บ้าน/ ผู้นำชุมชน -อปพร./มิสเตอร์

ลำดับที่	การปฏิบัติ	ส่วนงานที่รับผิดชอบ	หน่วยรับผิดชอบ/ผู้รับผิดชอบในพื้นที่ (ระบุเบอร์โทรศัพท์)
	<p>มีผู้ใหญ่บ้านทุกหมู่ รับผิดชอบพื้นที่</p> <p>หมายเหตุ : สามารถปรับโซนพื้นที่ได้ตามสถานการณ์และขนาดของพื้นที่</p>		<p>เตือนภัย/otos</p> <p>โทร ๐๔๔-๗๕๖๑๑๐</p>
๑๑	<p>จัดชุดปฏิบัติการเคลื่อนที่เร็วเข้าปฏิบัติการจัดการสาธารณภัย</p> <p>สั่งให้หน่วยกู้ชีพกู้ภัยเข้าปฏิบัติการในพื้นที่ประสบภัย เพื่อควบคุมสถานการณ์ไม่ให้ลุกลามขยายตัวให้เจ้าหน้าที่ เจ้าหน้าที่งาน และอาสาสมัครต่างๆ ที่มาร่วมปฏิบัติงานเข้ารายงานตัวที่ศูนย์ปฏิบัติการฉุกเฉิน องค์การบริหารส่วนตำบลหินดาด ก่อนรับมอบภารกิจและพื้นที่รับผิดชอบไปปฏิบัติ รวมถึงเครื่องมือ อุปกรณ์ในการเข้าสนับสนุนจัดการสาธารณภัย</p>	ส่วนปฏิบัติการ	<p>สำนักปลัด</p> <p>กองสวัสดิการฯ</p> <p>กองช่าง</p> <p>กองสาธารณสุขฯ</p> <p>โทร ๐๔๔-๗๕๖๑๑๐</p>
๑๒	<p>การเผชิญเหตุ</p> <p>(๑) การปฏิบัติการระยะ ๒๔ ชั่วโมงแรก ให้ความสำคัญในการค้นหาผู้รอดชีวิตเป็นลำดับแรก ต่อด้วยการรักษาพยาบาลผู้บาดเจ็บ มีแนวทางปฏิบัติ ดังนี้</p> <p>(๑.๑) กำหนดเขตและกันเขตพื้นที่ประสบภัย ห้ามมิให้ผู้ที่ไม่มีความรู้และความรับผิดชอบที่เกี่ยวข้องเข้าพื้นที่ประสบภัยโดยเด็ดขาด</p> <p>(๑.๒) สนธิกำลังเข้าปฏิบัติการค้นหาช่วยเหลือผู้ประสบภัยโดยเร็ว ดังนี้</p> <p>(๑.๒.๑) สั่งการให้หน่วยกู้ชีพกู้ภัยที่มีศักยภาพเข้าปฏิบัติงานในพื้นที่ประสบภัย</p> <p>(๑.๒.๒) สั่งการให้เจ้าหน้าที่ที่รับผิดชอบเครื่องมือ เครื่องจักรที่จำเป็นในการกู้ชีพกู้ภัย เข้าปฏิบัติงานในพื้นที่ประสบภัย</p> <p>(๑.๒.๓) อพยพประชาชนและสัตว์เลี้ยงตามความจำเป็นของสถานการณ์ภัย</p> <p>(๑.๒.๔) กรณีพื้นที่ใดเป็นพื้นที่วิกฤต ไม่สามารถเข้าพื้นที่โดยทางรถยนต์หรือทางเรือได้ ให้ประสานขอรับการสนับสนุนเฮลิคอปเตอร์จากหน่วยงานทหารหรือตำรวจในพื้นที่ หรือพื้นที่ใกล้เคียงเพื่อช่วยเหลือผู้ประสบภัยอย่างเร่งด่วน</p> <p>(๑.๒.๕) จัดตั้งศูนย์พักพิงชั่วคราวแก่ผู้ประสบภัยที่บ้านเรือนเสียหายอย่างเร่งด่วนเป็นลำดับแรก และจัดระเบียบศูนย์พักพิงชั่วคราว พร้อมทั้งลงทะเบียนผู้อพยพ</p> <p>(๑.๒.๖) ระดมกำลังแพทย์และพยาบาลจากโรงพยาบาล</p>	ส่วนปฏิบัติการ	<p>สำนักปลัด</p> <p>กองสวัสดิการฯ</p> <p>กองช่าง</p> <p>กองสาธารณสุขฯ</p> <p>กำนัน/ผู้ใหญ่บ้าน/ผู้นำชุมชน</p> <p>-อปพร./มิสเตอร์</p> <p>เตือนภัย/otos</p> <p>โทร ๐๔๔-๗๕๖๑๑๐</p>

ลำดับที่	การปฏิบัติ	ส่วนงานที่รับผิดชอบ	หน่วยรับผิดชอบ/ผู้รับผิดชอบในพื้นที่ (ระบุเบอร์โทรศัพท์)
	<p>ส่งเสริมสุขภาพประจำตำบลใกล้เคียง เข้าช่วยปฏิบัติงานในพื้นที่ประสบภัย</p> <p>(๑.๒.๗) กรณีโครงสร้างพื้นฐานได้รับความเสียหายให้เร่งซ่อมแซมเส้นทางคมนาคม ระบบสื่อสาร ไฟฟ้า และประปา แล้วแต่กรณีให้สามารถใช้งานได้หรือจัดทำระบบสำรองเพื่อให้ชุดปฏิบัติการสามารถปฏิบัติงานในพื้นที่ได้</p> <p>(๑.๒.๘) จัดเตรียมเครื่องอุปโภคบริโภคพื้นฐาน ตลอดจนจัดหาอาหารที่ปรุงสำเร็จ น้ำดื่ม เครื่องยุงชีพที่จำเป็นให้แก่ประชาชนและเจ้าหน้าที่ที่ปฏิบัติงานในพื้นที่ประสบภัยให้เพียงพอและทั่วถึง</p> <p>(๒) การปฏิบัติการระยะ ๒๔ - ๔๘ ชั่วโมง (๑ - ๒ วัน) ให้ความสำคัญในการค้นหาผู้รอดชีวิตและทรัพย์สิน การสืบหาญาติ การจัดตั้งศูนย์พักพิงชั่วคราว การรักษาพยาบาล การจัดการศพ อาหาร น้ำดื่ม ยารักษาโรค เครื่องครัว ข้อมูลสถานการณ์ มีแนวทางปฏิบัติ ดังนี้</p> <p>(๒.๑) สำรวจความต้องการของผู้ประสบภัยในเบื้องต้น เพื่อกำหนดมาตรการช่วยเหลืออย่างต่อเนื่องในช่วงระหว่างเกิดภัยและจัดทำบัญชีการช่วยเหลือผู้ประสบภัย</p> <p>(๒.๒) จัดเจ้าหน้าที่ปฏิบัติงานด้านการรักษาพยาบาล และเวชภัณฑ์ที่จำเป็นมายังพื้นที่ประสบภัยและเตรียมสถานพยาบาลสำรองให้เพียงพอ</p> <p>(๒.๓) จัดส่งปัจจัยสี่ที่จำเป็นต่อการดำรงชีวิต เช่น อาหาร น้ำดื่ม เครื่องนุ่งห่ม และยารักษาโรค เป็นต้น มายังศูนย์พักพิงชั่วคราว</p> <p>(๒.๔) ตรวจสอบเส้นทางคมนาคมที่ได้รับความเสียหายจากสาธารณภัย พร้อมทั้งติดป้ายเตือน หรือวางแผนปิดกั้นช่องทางจราจรให้ประชาชนผู้ใช้เส้นทางทราบ จัดเจ้าหน้าที่ตำรวจหรืออาสาสมัครอำนวยความสะดวกการจราจรในจุดอันตราย</p> <p>(๒.๕) รักษาความสงบเรียบร้อยและจัดการจราจรในพื้นที่ประสบภัยและศูนย์พักพิงชั่วคราว</p> <p>(๒.๖) ตั้งศูนย์ข้อมูลผู้ประสบภัย เพื่อรวบรวมและเป็นแหล่งข้อมูลในการติดต่อประสานงานให้ประชาชนสามารถสอบถามข้อมูลผู้บาดเจ็บและเสียชีวิตได้</p> <p>(๓) การปฏิบัติการระยะ ๔๘ - ๗๒ ชั่วโมง (๒ - ๓ วัน) ให้ความสำคัญกับการค้นหาผู้รอดชีวิตอย่างต่อเนื่องจากปฏิบัติการระยะ ๒๔ - ๔๘ ชั่วโมงแรก การสืบหาญาติ การรักษาพยาบาล การจัดการศพ การสงเคราะห์</p>		<p>สำนักปลัด กองสวัสดิการฯ กองช่าง กองสาธารณสุขฯ กำนัน/ผู้ใหญ่บ้าน/ ผู้นำชุมชน -อปพร./มิสเตอร์ เตือนภัย/otos โทร ๐๔๔-๗๕๖๑๑๐</p> <p>สำนักปลัด กองสวัสดิการฯ กองช่าง</p>

ลำดับที่	การปฏิบัติ	ส่วนงานที่รับผิดชอบ	หน่วยรับผิดชอบ/ผู้รับผิดชอบในพื้นที่ (ระบุเบอร์โทรศัพท์)
	<p>เบื้องต้น อาหาร น้ำดื่ม ยารักษาโรค เงินชดเชย การค้นหาทรัพย์สิน และ ข้อมูลการให้ความช่วยเหลือ มีแนวทางปฏิบัติ ดังนี้</p> <p>(๓.๑) กรณีมีผู้เสียชีวิตจำนวนมากให้จัดเตรียมสถานที่และอุปกรณ์ เก็บรักษาศพในระยะแรก (วัดและตู้แช่ศพ) พร้อมทั้งให้หน่วยงานที่เกี่ยวข้อง ตรวจชันสูตรเบื้องต้น บันทึกข้อมูลศพ การเก็บรักษาหลักฐาน และเตรียม ข้อมูลทั้งหมดเพื่อการตรวจพิสูจน์เอกลักษณ์บุคคล</p> <p>(๓.๒) การจัดหน่วยบริการประกันสังคมเคลื่อนที่และให้บริการ ทางการแพทย์</p> <p>(๓.๓) การประเมินสถานการณ์ภัยอย่างใกล้ชิด ตลอดจนประสาน การช่วยเหลือ รับเรื่องราวร้องทุกข์ ประสานรับข้อมูลความเสียหายเบื้องต้น ความต้องการเบื้องต้น</p> <p>(๔) การปฏิบัติการระยะ ๗๒ ชั่วโมง (๓ วัน) ขึ้นไป ให้พิจารณาสนับสนุน การปฏิบัติการณ์การค้นหาระยะ ๒๔ ชั่วโมงแรก (๑ วัน) เป็นลำดับแรกก่อน การปฏิบัติการณ์การค้นหาระยะ ๒๔ – ๔๘ ชั่วโมง (๑ – ๒ วัน) และการปฏิบัติการณ์ การค้นหาระยะ ๔๘ – ๗๒ ชั่วโมง (๒ – ๓ วัน) ตามลำดับ โดยเน้นการช่วยเหลือ ชีวิตคนก่อน ตามด้วยทรัพย์สิน พร้อมทั้งสนับสนุนการปฏิบัติงานให้ ครอบครัวและทั่วถึง ตลอดจนการสืบเปลี่ยนกำลังพลเพื่อให้สามารถ ปฏิบัติงานได้อย่างมีประสิทธิภาพและต่อเนื่อง</p>		<p>กองสาธารณสุขฯ กำนัน/ผู้ใหญ่บ้าน/ ผู้นำชุมชน -อปพร./มิสเตอร์ เตือนภัย/otos โทร ๐๔๔-๗๕๖๑๑๐</p> <p>สำนักปลัด กองสวัสดิการฯ กองช่าง กองสาธารณสุขฯ กำนัน/ผู้ใหญ่บ้าน/ ผู้นำชุมชน -อปพร./มิสเตอร์ เตือนภัย/otos โทร ๐๔๔-๗๕๖๑๑๐</p>
๑๓	<p>ปกป้องสถานที่สำคัญ เช่น โรงพยาบาล โรงเรียน วัด เขตพระราชฐาน แหล่ง โบราณสถาน (ถ้ามี) เป็นต้น และปกป้องระบบสาธารณูปโภค เช่น ระบบ ไฟฟ้า ระบบประปา เป็นต้น</p>	ส่วนปฏิบัติการ	<p>สำนักปลัด กองสวัสดิการฯ กองช่าง กองสาธารณสุขฯ กำนัน/ผู้ใหญ่บ้าน/ ผู้นำชุมชน -อปพร./มิสเตอร์ เตือนภัย/otos โทร ๐๔๔-๗๕๖๑๑๐</p>

ลำดับที่	การปฏิบัติ	ส่วนงานที่รับผิดชอบ	หน่วยรับผิดชอบ/ผู้รับผิดชอบในพื้นที่ (ระบุเบอร์โทรศัพท์)
๑๔	การจัดตั้งและบริหารจัดการศูนย์พักพิงชั่วคราว (กรณีที่มีการอพยพ) รายละเอียดตามข้อ 4.๑๐	ส่วนสนับสนุน	สำนักปลัด กองสวัสดิการฯ กองช่างกำนัน/ ผู้ใหญ่บ้าน/ผู้นำ ชุมชน -อปพร./มิสเตอร์ เตือนภัย/otos โทร ๐๔๔-๗๕๖๑๑๐
๑๕	สงเคราะห์ช่วยเหลือผู้ประสบภัย สงเคราะห์ช่วยเหลือผู้ประสบภัยและจัดส่งปัจจัยที่จำเป็นต่อการดำรงชีวิต เช่น อาหาร น้ำดื่ม และเครื่องนุ่งห่ม เป็นต้น ไปยังพื้นที่ประสบภัย	ส่วนสนับสนุน	สำนักปลัด กองสวัสดิการฯ กองช่างกำนัน/ ผู้ใหญ่บ้าน/ผู้นำ ชุมชน -อปพร./มิสเตอร์ เตือนภัย/otos โทร ๐๔๔-๗๕๖๑๑๐
๑๖	การประเมินความเสียหายและความต้องการความช่วยเหลือในช่วงขณะเกิดภัย องค์กรปกครองส่วนท้องถิ่นแห่งพื้นที่สำรวจและจัดทำข้อมูลความต้องการของผู้ประสบภัยในเบื้องต้น และรายงานให้อำเภอเพื่อประกอบการร้องขอการสนับสนุน และนำไปกำหนดเป็นมาตรการและแนวทางในการช่วยเหลือ เช่น ความช่วยเหลือ ด้านอาหาร น้ำดื่ม การรักษาพยาบาล สุขอนามัยและการกำจัดสิ่งปฏิกูล เป็นต้น	ส่วนอำนวยการ	สำนักปลัด กองสวัสดิการฯ กองช่าง กองสาธารณสุขฯ โทร ๐๔๔-๗๕๖๑๑๐
๑๗	จัดตั้งศูนย์ข้อมูลประชาสัมพันธ์ร่วม (Joint Information Center : JIC) ทำหน้าที่ประสานข้อมูลข่าวสารสาธารณะที่เกี่ยวข้องกับการดำเนินกิจกรรมการจัดการเหตุฉุกเฉิน และเป็นศูนย์ที่อยู่ใกล้ชิดกับเหตุการณ์ สามารถเข้าถึงข้อมูลที่มีการเปลี่ยนแปลงได้ตลอดเวลา จึงเป็นศูนย์กลางของการติดต่อสำหรับสื่อข่าวสารทุกประเภทที่ได้รับการกลั่นกรอง และรับรองข้อมูล เพื่อกระจายข้อมูลข่าวสารให้เกิดความถูกต้อง รวดเร็ว เป็นปัจจุบัน และต่อเนื่อง โดยให้เจ้าหน้าที่ข้อมูลข่าวสารสาธารณะเข้ามาอยู่รวมกันใน ศูนย์ประสานข้อมูลร่วม	ศูนย์ข้อมูล ประชาสัมพันธ์ ร่วม	สำนักปลัด กองสวัสดิการฯ กองช่าง กองสาธารณสุขฯ โทร ๐๔๔-๗๕๖๑๑๐

ลำดับที่	การปฏิบัติ	ส่วนงานที่รับผิดชอบ	หน่วยรับผิดชอบ/ผู้รับผิดชอบในพื้นที่ (ระบุเบอร์โทรศัพท์)
๑๘	- กรณีมีผู้เสียชีวิตจำนวนมาก จัดให้มีการพิสูจน์เอกลักษณ์บุคคลให้เป็นไปตามอำนาจหน้าที่การปฏิบัติของสำนักงานตำรวจแห่งชาติ และหรือ ตามบันทึกข้อตกลงระหว่างหน่วยงานที่เกี่ยวข้อง - กำหนดให้มีสถานที่รองรับศพ เก็บรักษาศพ (วัดและตู้แช่ศพ) และการเคลื่อนย้ายศพ หรือนำศพไปตรวจพิสูจน์เอกลักษณ์บุคคลตามระเบียบกฎหมายที่เกี่ยวข้องอย่างเป็นระบบ	ส่วนปฏิบัติการ	สำนักปลัด กองสวัสดิการฯ กองช่าง กองสาธารณสุขฯ โทร ๐๔๔-๗๕๖๑๑๐
๑๙	เมื่อสาธารณภัยที่เกิดขึ้นในพื้นที่ยุติแล้ว ให้ผู้อำนวยการท้องถิ่นรายงานสถานการณ์สาธารณภัยให้ผู้อำนวยการอำเภอทราบ และเมื่อมีการประกาศหรือยืนยันสถานการณ์สาธารณภัยในพื้นที่ยุติลงแล้ว ให้ดำเนินการอพยพประชาชนกลับที่ตั้งอย่างปลอดภัย	ส่วนอำนวยการ	สำนักปลัด กองสวัสดิการฯ กองช่าง กองสาธารณสุขฯ โทร ๐๔๔-๗๕๖๑๑๐
๒๐	อพยพกลับ กรณีสถานการณ์สาธารณภัยยุติ เมื่อได้รับแจ้งข่าวการยกเลิกสถานการณ์สาธารณภัยอย่างชัดเจน ให้ผู้นำชุมชนหรือกลุ่มผู้นำอพยพรีบแจ้งผู้อพยพเพื่อเตรียมความพร้อมในการอพยพกลับไปสู่ที่อยู่อาศัยต่อไป โดยจัดระเบียบและลำดับก่อนหลังการอพยพกลับ พร้อมทั้งประสานงานกับเจ้าหน้าที่ที่ดำเนินการควบคุมดูแลการอพยพกลับ	ส่วนปฏิบัติการ	สำนักปลัด กองสวัสดิการฯ กองช่าง กองสาธารณสุขฯ กำนัน/ผู้ใหญ่บ้าน/ ผู้นำชุมชน -อปพร. โทร ๐๔๔-๗๕๖๑๑๐
๒๑	หากสถานการณ์สาธารณภัยมีความรุนแรง และหรืออาจจะเกิดสาธารณภัยซ้ำซ้อน เกินขีดความสามารถของ อปท. ให้ร้องขอขอรับการสนับสนุนจากองค์กรปกครองส่วนท้องถิ่นข้างเคียงหรืออำเภอให้ประสานขอรับการสนับสนุนจากกองอำนวยการป้องกันและบรรเทาสาธารณภัย (อบต.ห้วยบง) และกองอำนวยการป้องกันและบรรเทาสาธารณภัยอำเภอเพื่อดำเนินการในส่วนที่เกี่ยวข้องต่อไป	ส่วนอำนวยการ	สำนักปลัด กองสวัสดิการฯ กองช่าง กองสาธารณสุขฯ กำนัน/ผู้ใหญ่บ้าน/ ผู้นำชุมชน -อปพร./

หมายเหตุ : การกำหนดส่วนงานที่รับผิดชอบ ศูนย์ปฏิบัติการฉุกเฉินของ อปท. สามารถปรับเปลี่ยนได้ตามความเหมาะสมของสถานการณ์ภัย และสอดคล้องกับบทบาทหน้าที่ภายในโครงสร้างศูนย์ปฏิบัติการฉุกเฉิน (ระบุชื่อ อปท.) โดยยึดหลักมาตรฐาน เอกภาพในการจัดการ และความยืดหยุ่นของโครงสร้างองค์การการจัดการในภาวะฉุกเฉิน

๒.๔ การสื่อสารในภาวะฉุกเฉิน

เตรียมความพร้อมด้านระบบและเครื่องมือสื่อสารมอบหมายให้...(องค์การบริหารส่วนตำบลหินดาต)...เป็นผู้กำกับดูแลและใช้งานความถี่วิทยุ ๑๖๒.๖๕๕ เพื่อใช้เป็นความถี่วิทยุกลางสำหรับติดต่อประสานงานระหว่างหน่วยงานของส่วนราชการ รัฐวิสาหกิจ และภาคเอกชน สำหรับการประสานงาน ด้านการป้องกันและบรรเทาสาธารณภัย ตลอดจนกิจการอื่นๆ ในภาวะปกติ และในภาวะไม่ปกติ โดยกำหนดให้องค์การบริหารส่วนตำบลหินดาตเป็นผู้ควบคุมดูแลการใช้งานภายใน

๒.๔.๑ การปฏิบัติงานด้านการสื่อสารกรณีเกิดเหตุฉุกเฉิน

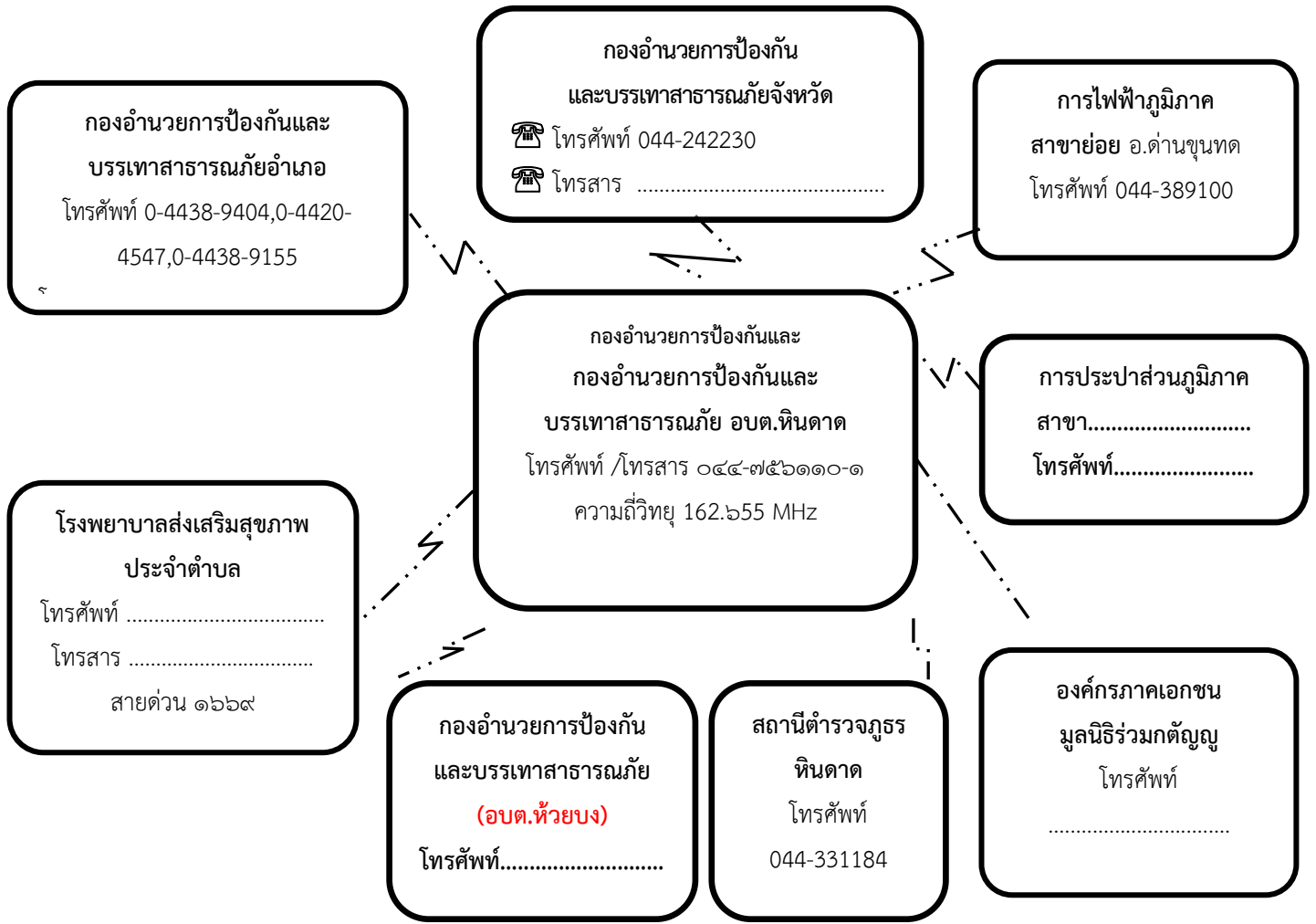
(๑) จัดตั้งศูนย์สื่อสารและจัดให้มีระบบสื่อสารหลัก ระบบสื่อสารรอง และระบบสื่อสารอื่นๆ ที่จำเป็นให้ใช้งานได้ตลอด ๒๔ ชั่วโมง ให้สามารถเชื่อมโยงระบบสื่อสารดังกล่าวกับหน่วยงานอื่นได้ตามปกติโดยเร็วอย่างทั่วถึงทุกพื้นที่

(๒) ใช้โครงข่ายสื่อสารทางโทรศัพท์ โทรสาร และวิทยุสื่อสารเป็นหน่วยงานหลัก

หน่วยงานหลักที่วางระบบสื่อสารในภาวะฉุกเฉิน ได้แก่ องค์การบริหารส่วนตำบลหินดาต หมายเลขโทรศัพท์ ๐๔๔-๗๕๖๑๑๐-๑

๒.๔.๒ หน่วยงานสนับสนุน ได้แก่

ลำดับ	ชื่อหน่วยงาน	นามเรียกขาน	ความถี่วิทยุ	โทรศัพท์	โทรสาร	หมายเหตุ
1	อบต.ห้วยบง		๑๖๒.๓๕๕	044-331031		
2	อบต.ตะเคียน			044-249310		
3	สภ.หินดาต			044-331184		



แผนภาพที่ ๒-๒ ผังสื่อสารในการป้องกันและบรรเทาสาธารณภัย องค์การบริหารส่วนตำบลหินดาด

๒.๕ การประชาสัมพันธ์ข้อมูลข่าวสารในภาวะฉุกเฉิน

เป็นระบบและกระบวนการกระจายข้อมูลข่าวสารที่เกิดหรือคาดว่าจะเกิดสาธารณภัยขึ้น ให้ส่วนราชการและประชาชนได้รับรู้และเข้าใจสถานการณ์ โดยผ่านช่องทางการสื่อสารที่กำหนดไว้ เช่น โทรทัศน์ วิทยุ หอกระจายข่าว ฯลฯ และวิธีอื่นๆ เพื่อให้ประชาชนรับทราบ เข้าใจในสถานการณ์ที่ถูกต้องและลดความตื่นตระหนก โดยมอบให้ฝ่ายประชาสัมพันธ์ของ องค์การบริหารส่วนตำบลหินดาด เป็นหน่วยงานหลักดำเนินการ ดังนี้

๑. จัดตั้งศูนย์ข้อมูลประชาสัมพันธ์ร่วม (Join Information Center : JIC) เพื่อทำหน้าที่ประสานข้อมูลข่าวสารสาธารณะ ที่เกี่ยวข้องกับการดำเนินกิจกรรมการจัดการเหตุฉุกเฉินและเป็นศูนย์ที่อยู่ใกล้ชิดกับเหตุการณ์ สามารถเข้าถึงข้อมูลที่มีการเปลี่ยนแปลงได้ตลอดเวลา จึงเป็นศูนย์กลางของการติดต่อสำหรับสื่อข่าวสารทุกประเภทที่ได้รับ การกลั่นกรอง และรับรองข้อมูล เพื่อกระจายข้อมูลข่าวสารให้เกิดความถูกต้องรวดเร็ว เป็นปัจจุบัน และต่อเนื่อง โดยให้เจ้าหน้าที่ข้อมูลข่าวสารสาธารณะควรต้องเข้ามาอยู่รวมกัน ในศูนย์ประสานข้อมูลร่วม

๒. ตรวจสอบยืนยันความถูกต้องของข้อมูลการเกิดภัยจากก้านัน ผู้ใหญ่บ้าน ผู้นำชุมชน อาสาสมัครแจ้งเตือนภัย กองอำนวยการป้องกันและบรรเทาสาธารณภัยระดับเหนือขึ้นไป รวมทั้งหน่วยงานที่เกี่ยวข้องก่อนแจ้งเตือนภัยผ่านช่องทางการสื่อสารทุกชนิด

๓. ประชาสัมพันธ์ข้อมูลข่าวสารที่ชัดเจน ทันเวลา ถูกต้อง และเข้าใจง่าย เป็นข้อมูลที่บอกถึงอันตรายที่กำลังเกิดขึ้นกับชีวิตและทรัพย์สิน อันได้แก่ ลักษณะ ขนาด จุดที่เกิดภัย รัศมีความเสียหายตามพื้นที่การปกครอง ช่วงเวลา ระยะเวลา ภัยจะรุนแรงยิ่งขึ้นหรือไม่ และประชาชนต้องปฏิบัติอย่างไร หรือต้องมีการอพยพหรือไม่ รวมทั้งวิธีการแจ้งเหตุ หมายเลขโทรศัพท์ และการสื่อสารอื่นๆ ไปยังชุมชนพื้นที่ที่ประสบภัย และพื้นที่ข้างเคียง โดยสื่อ ข่ายการสื่อสาร เครื่องมืออุปกรณ์การเตือนภัยที่มีอยู่ของชุมชน เช่น วิทยุชุมชน หอกระจายข่าว หอเตือนภัย โทรโข่ง เป็นต้น

๔. จัดให้มีเจ้าหน้าที่รับผิดชอบในการให้ข้อมูลเท่าที่จำเป็นเกี่ยวกับการดำเนินการของศูนย์ปฏิบัติการฉุกเฉิน องค์การบริหารส่วนตำบลหินดาด ปัญหาการเหตุการณ์แก่สื่อมวลชน และประชาชน รวมทั้งรับฟังข้อคิดเห็น ข้อมูล ข้อเรียกร้องของประชาชนที่ได้รับผลกระทบจากสถานการณ์ภัยหรือจากการปฏิบัติของเจ้าหน้าที่

๕. กรณีที่มีข่าวเชิงลบ ให้แจ้งข้อมูลข่าวสาร และชี้แจงข้อเท็จจริงให้สาธารณชนทราบ

๒.๖ การอพยพ

เมื่อเกิดหรือคาดว่าจะเกิดสาธารณภัยขึ้นในพื้นที่ใด และการอาศัยอยู่ในเขตพื้นที่นั้น จะเป็นอันตราย ให้ผู้มีอำนาจตามมาตรา ๒๘ แห่งพระราชบัญญัติป้องกันและบรรเทาสาธารณภัย พ.ศ. ๒๕๕๐ (ผู้บัญชาการ ผู้อำนวยการ และเจ้าพนักงานซึ่งได้รับมอบหมาย) มีอำนาจสั่งอพยพผู้ซึ่งอยู่ในพื้นที่นั้นออกไปจากพื้นที่อย่างเป็นระเบียบ ทั้งนี้ ให้ดำเนินการอพยพไม่ต่ำกว่า ๑๒ ชั่วโมงก่อนเกิดสาธารณภัย และจัดให้มีกำลังเจ้าหน้าที่เข้ารักษาความสงบเรียบร้อย เพื่อป้องกันทรัพย์สินของประชาชน ให้ผู้นำชุมชนและหน่วยงานปฏิบัติ ตามขั้นตอน ดังนี้

๒.๖.๑ การตัดสินใจอพยพ

(๑) การตัดสินใจอพยพในเขต องค์การบริหารส่วนตำบลหินดาด กำหนดให้ นายก อบต. องค์การบริหารส่วนตำบลหินดาด ในฐานะผู้อำนวยการท้องถิ่น เป็นผู้ตัดสินใจและควบคุมการอพยพประชาชน ออกจากพื้นที่ประสบภัย โดยมีปลัดเทศบาล องค์การบริหารส่วนตำบลหินดาด/ปลัดเมืองพิทยา ในฐานะผู้ช่วยผู้อำนวยการท้องถิ่น เป็นผู้ช่วย

(๒) การตัดสินใจอพยพในเขตพื้นที่หมู่บ้าน กำหนดให้ผู้ใหญ่บ้านแต่ละหมู่บ้านควบคุม กำกับ ดูแล การอพยพประชาชนออกจากพื้นที่ประสบภัย ตามคำสั่งของผู้อำนวยการท้องถิ่น โดยมี ผู้ใหญ่บ้าน ทุกหมู่บ้าน และสมาชิกสภา อบต.หินดาด เป็นผู้ช่วย ทุกขั้นตอนการปฏิบัติต้องประสานการปฏิบัติและรายงาน สถานการณ์ไปยังนายก อบต. องค์การบริหารส่วนตำบลหินดาด ในฐานะผู้อำนวยการท้องถิ่น

๒.๖.๒ เมื่อได้รับข้อมูลข่าวสารแจ้งเตือน ประชาชนต้องปฏิบัติตามข้อสั่งการของผู้อำนวยการท้องถิ่น โดยเตรียมตัวไว้ให้พร้อมสำหรับการอพยพ จัดเตรียมกระเป๋าที่มีของมีค่า เงินสด เอกสารสำคัญ ของใช้

จำเป็นส่วนตัว ยารักษาโรค อาหาร น้ำดื่ม เท่าที่จำเป็น รวมทั้งดูแลสุขภาพจิตใจในครอบครัวให้อยู่ในความสงบ ก่อนออกจากบ้านเรือนให้นำกระเป๋าที่จัดเตรียมไว้ติดตัวไป ปิดบ้านเรือนให้มิดชิดที่สุดเท่าที่จะทำได้ และเดินทางไปรวมกัน ณ จุดนัดหมายประจำชุมชนโดยเร็ว

๒.๖.๓ หน่วยอพยพ ต้องศึกษาเส้นทางที่จะเข้าสู่พื้นที่เป้าหมาย และตรวจสอบสภาพของ ยานพาหนะสำหรับการอพยพให้พร้อมปฏิบัติหน้าที่อยู่ตลอดเวลา รวมทั้งติดต่อประสานงานกับผู้นำชุมชนหรือ ผู้นำหมู่บ้านทุกระยะ ประชาสัมพันธ์ให้คำแนะนำในขั้นตอนการอพยพต่อผู้อพยพ พร้อมทั้งจัดระเบียบและ จัดแบ่งประเภทของบุคคลตามลำดับความเร่งด่วน เช่น ผู้ป่วยทุพพลภาพ คนพิการ คนชรา เด็ก และสตรี ตามลำดับ ซึ่งเป็นกลุ่มเปราะบาง และดำเนินการปฏิบัติตามขั้นตอนการอพยพที่กำหนดไว้

๒.๖.๔ จัดเจ้าหน้าที่อาสาสมัครดูแลความปลอดภัยบ้านเรือนของผู้อพยพ และควรประสาน เจ้าหน้าที่ตำรวจในท้องที่เพื่อจัดส่งกำลังสายตรวจ อปพร. หรืออาสาสมัคร ไปดูแลบ้านเรือนผู้อพยพเป็นระยะ แต่ถ้าสถานการณ์ล่อแหลมมีความเสี่ยง ควรงดออกปฏิบัติหน้าที่โดยเด็ดขาด แต่ถ้าสามารถออกปฏิบัติภารกิจได้ ภายหลังเสร็จสิ้นภารกิจแล้วควรนำข้อมูลกลับมารายงานให้ผู้อพยพทราบโดยทันที เพื่อป้องกันมิให้ ผู้อพยพ เกิดความกังวลต่อความปลอดภัยในทรัพย์สินของตน

๒.๖.๕ ให้หน่วยงานอพยพอำนวยความสะดวกด้านปัจจัยสี่ ปฐมพยาบาล ช่วยเหลือผู้บาดเจ็บ บริการอาหารและน้ำดื่ม การดูแลรักษาความสะอาดให้ถูกสุขลักษณะ จัดเป็นสัดส่วนบริเวณปรุงอาหาร จัดระบบ สาธารณูปโภคพื้นฐาน จัดระบบการรับของบริจาคอย่างทั่วถึงและเป็นธรรม

๒.๖.๖ รายงานความเคลื่อนไหวของสถานการณ์สาธารณภัยอย่างใกล้ชิดและต่อเนื่องจากสื่อทุก ช่องทางรวมทั้งหน่วยงานที่เกี่ยวข้อง และนำข้อมูลข่าวสารดังกล่าวแจ้งให้ผู้อพยพทราบทุกระยะ เพื่อให้ผู้อพยพ คลายความวิตกกังวล

๒.๗. การบริหารจัดการศูนย์พักพิงชั่วคราว

การช่วยเหลือผู้ประสบภัยที่อาศัยในศูนย์พักพิงชั่วคราวในระยะต้น และระยะกลางให้ได้ผลดี จำเป็นต้องคำนึงถึงสิ่งสำคัญ ได้แก่

- (๑) การดูแลด้านความปลอดภัย
- (๒) การจัดการด้านสวัสดิการ อาหาร สุขาภิบาล และความเป็นอยู่ ให้มีความสะดวก
- (๓) การรักษาพยาบาล และการควบคุมป้องกันโรคให้เป็นไปอย่างทั่วถึง
- (๔) การมีกิจกรรมฟื้นฟูสุขภาพจิตร่วมกันเพื่อทำให้มีสุขภาพจิตที่ดี
- (๕) การรวมกลุ่มเป็นแหล่งเดียวกันเพื่อติดต่อขอรับการสนับสนุนจากภายนอก

ให้กองสวัสดิการและสังคมหรือกองสาธารณสุขและสิ่งแวดล้อม (กรณีเทศบาล) หรือส่วน สาธารณสุขและสิ่งแวดล้อม (กรณีองค์การบริหารส่วนตำบล) เป็นหน่วยรับผิดชอบหลักในการบริหารจัดการศูนย์พักพิงชั่วคราว และประสานงานที่เกี่ยวข้องในการสนับสนุนยานพาหนะ เครื่องมืออุปกรณ์ ระบบสื่อสาร ระบบ สาธารณูปโภค รวมทั้งประสานงานกับกองอำนาจการป้องกันและบรรเทาสาธารณภัยอำเภอและจังหวัดเพื่อ ประสานการปฏิบัติในการจัดการศูนย์พักพิงชั่วคราว โดยให้คำนึงถึงแนวทางที่ในการช่วยเหลือกลุ่มเปราะบาง เป็น สำคัญ

หัวหน้า/ผู้จัดการศูนย์พักพิงชั่วคราว
(กำนัน / ผู้ใหญ่บ้าน / ประธานชุมชน)

ฝ่ายอำนวยการร่วม

(หัวหน้าฝ่ายแต่ละฝ่าย เช่น ประธานงาน / ประชาสัมพันธ์ / รักษาความสงบเรียบร้อย)

ฝ่ายปฏิบัติการ

(หัวหน้าฝ่ายแต่ละฝ่าย เช่น บรรเทาทุกข์ / พื้นฟู / พยาบาลและสุขภาพอนามัย)

บทบาทหน้าที่

๑. อำนวยการและบริหารจัดการต่างๆ เช่น จัดทำบัญชีรายชื่อผู้ประสบภัยของชุมชน ประสานงานทั้งภายในและภายนอกศูนย์พักพิงชั่วคราว การรับบริจาค การประกอบและแจกจ่ายอาหาร ระบบสุขภาพและสุขภาพอนามัย เป็นต้น
๒. จัดการพื้นที่ของศูนย์พักพิงชั่วคราวของชุมชนให้เป็นระเบียบและเป็นระบบ
๓. จัดหาเครื่องมือ อุปกรณ์ เครื่องใช้ที่จำเป็นแก่การดำรงชีวิตขณะที่อาศัยอยู่ในศูนย์พักพิงชั่วคราว
๔. ความปลอดภัยและความสงบเรียบร้อย
๕. จัดพาหนะในการขนส่ง เช่น สิ่งของผู้ป่วยในกรณี มีผู้เจ็บป่วยต้องไปส่งโรงพยาบาล เป็นต้น
๖. ประสานงานกับหน่วยงานที่เกี่ยวข้อง / ผู้ที่เกี่ยวข้อง

บทบาทหน้าที่

๑. บรรเทาทุกข์เบื้องต้นด้านปัจจัยสี่ คือ ที่อยู่อาศัย อาหาร เครื่องนุ่งห่ม และยารักษาโรค
๒. ช่วยเหลือด้านสุขภาพอนามัยให้แก่ผู้ประสบภัยในชุมชน/หมู่บ้าน
๓. ประสานกับผู้ประสบภัยที่ต้องการความช่วยเหลือ

แผนภาพที่ ๒-๓ โครงสร้างศูนย์พักพิงชั่วคราว องค์การบริหารส่วนตำบลหินดาด

หมายเหตุ : สามารถปรับได้ตามความเหมาะสม

๒.๘ แนวทางปฏิบัติในการประเมินความเสียหายและความต้องการความช่วยเหลือ (Damage and Need Assessment : DANA)

กองอำนวยการป้องกันและบรรเทาสาธารณภัย องค์การบริหารส่วนตำบลหินดาด จะประเมินความเสียหายและความต้องการความช่วยเหลือภายในพื้นที่ประสบภัย โดยวิเคราะห์ผลกระทบจากความเสียหายที่เกิดขึ้นจากสาธารณภัย มีหลักการปฏิบัติ ดังนี้

๒.๘.๑ การประเมินแบบรวดเร็ว (rapid assessment) จะกระทำทันทีภายหลังจากเกิดเหตุการณ์สาธารณภัยเกิดขึ้น โดยมากภายในสัปดาห์แรกของการเกิดภัย เป็นการประเมินแบบคร่าวๆ ในการให้ความช่วยเหลือเบื้องต้น เพื่อให้ทันต่อความต้องการในภาวะฉุกเฉิน ลำดับความสำคัญก่อน – กลาง และรวบรวมข้อมูลความต้องการ สิ่งที่ต้องปฏิบัติหลังจากเกิดภัย และทรัพยากรที่จำเป็นทุกๆ ด้านทั้งผู้ประสบภัย โครงสร้างพื้นฐาน สิ่งแวดล้อม

๒.๘.๒ การประเมินแบบละเอียด (detailed assessment) จะดำเนินการทันที เมื่อภาวะฉุกเฉินสิ้นสุดลง หรืออย่างน้อยภายใน ๒ สัปดาห์ หลังจากเกิดสาธารณภัย ทั้งนี้ ขึ้นอยู่กับการเข้าถึงพื้นที่ประสบภัย เป็นการระดมมูลค่าความเสียหายทางกายภาพ โครงสร้างทางสังคม ประเมินการด้านการเงินและวัสดุอุปกรณ์ ที่จะต้องใช้ในการให้ความช่วยเหลือและความต่อเนื่อง ทั้งนี้ จำเป็นจะต้องใช้ผู้เชี่ยวชาญในแต่ละสาขาดำเนินการประเมินความเสียหายและความต้องการในแต่ละด้าน

เมื่อประเมินความเสียหายและทราบความต้องการความช่วยเหลือแล้ว ให้นำข้อมูลที่ได้มาทำการวิเคราะห์ความสามารถของผู้ประสบภัยในการตอบโต้สถานการณ์ฉุกเฉินด้วยตนเองและจัดทำรายงานสรุปเสนอผู้อำนวยการท้องถิ่นเพื่อบริหารจัดการทรัพยากรที่มีอยู่ให้เกิดความเสมอภาคและทั่วถึง รวมถึงการขอรับความช่วยเหลือเพิ่มเติมจากหน่วยงานภายนอก เช่น ความช่วยเหลือด้านอาหาร น้ำดื่ม การรักษาพยาบาล สุขอนามัยและการกำจัดสิ่งปฏิกูล ความช่วยเหลือด้านสุขภาวะ ที่พักพิง อุปกรณ์ยังชีพ เป็นต้น

ตารางที่ ๒-๒ การประเมินความเสียหายและความต้องการความช่วยเหลือ (Damage and Need Assessment : DANA)

ระยะที่ 0 เตรียมความพร้อม ในการประเมิน	ระยะที่ 1 ประเมินสถานการณ์และ ผลกระทบเบื้องต้น: การประเมินแบบรวดเร็ว (rapid assessment)	ระยะที่ 2 ประเมินผลกระทบและการให้ ความช่วยเหลือบรรเทาทุกข์: การประเมินแบบ ละเอียด(detailed assessment)
เตรียมความพร้อม	ช่วยเหลือชีวิตและการบริการต่อผู้ประสบภัยที่จำเป็น	
ก่อนเกิดภัย	ขณะเกิดภัย – 72 ชั่วโมง	ภาวะฉุกเฉินสิ้นสุดลง หรือภายใน 2 สัปดาห์
ลักษณะการประเมิน		
การเตรียมพร้อมสำหรับ การประสานการประเมิน : การเตรียมข้อมูลทั่วไป (บทที่ ๑)	การประเมินเบื้องต้น :เป็นการประเมินแบบ คร่าวๆ ในการให้ความช่วยเหลือเบื้องต้น เพื่อให้ทันต่อความต้องการในภาวะฉุกเฉิน ลำดับความสำคัญก่อน – กลาง และรวบรวม ข้อมูลความต้องการ สิ่งที่ต้องปฏิบัติหลังจาก เกิดภัย ด้านทั้งผู้ประสบภัย โครงสร้างพื้นฐาน และสิ่งแวดล้อม	ประเมินระยะเร่งด่วน : เป็นการระบุมูลค่า ความเสียหายทางกายภาพ โครงสร้างทาง สังคม ประมาณการด้านการเงินและวัสดุ อุปกรณ์ ที่จะต้องใช้ในการให้ความช่วยเหลือ และความต่อเนื่อง ทั้งนี้ จำเป็นจะต้องใช้ ผู้เชี่ยวชาญในแต่ละสาขาดำเนินการประเมิน ความเสียหายและความต้องการในแต่ละด้าน

ทั้งนี้ ตัวอย่างแนวทางปฏิบัติในการประเมินความเสียหายและความต้องการความช่วยเหลือ (Damage and Need Assessment : DANA) ตามภาคผนวก ฐ (ตัวอย่าง) แบบประเมินภัยพิบัติขั้นต้น ระยะที่ ๑ (Initial Disaster Assessment Form) และตามภาคผนวก จ (ตัวอย่าง) แบบประเมินความเสียหายและความต้องการ ระยะที่ ๒ (Multi Cluster Initial and Rapid Assessment - MIRA)

๒.๙. การรับ-จ่ายสิ่งของบริจาค

หากกองอำนาจการป้องกันและบรรเทาสาธารณภัย องค์การบริหารส่วนตำบลหินดาด พิจารณาเห็นว่ามีความจำเป็นต้องจัดให้มีการรับบริจาคเงินหรือทรัพย์สิน เพื่อช่วยเหลือผู้ประสบสาธารณภัยให้ ดำเนินการตามระเบียบที่เกี่ยวข้อง ดังต่อไปนี้

- (๑) ระเบียบสำนักนายกรัฐมนตรีว่าด้วยการรับบริจาคและการให้ความช่วยเหลือผู้ประสบสาธารณภัย พ.ศ. ๒๕๕๒ และที่แก้ไขเพิ่มเติม
- (๒) ระเบียบกรมพัฒนาสังคมและสวัสดิการว่าด้วยการรับบริจาคสิ่งของเหลือใช้ของศูนย์รับบริจาคเพื่อการสงเคราะห์ผู้เดือดร้อน พ.ศ. ๒๕๕๗
- (๓) ระเบียบสำนักนายกรัฐมนตรีว่าด้วยการเรียไรของหน่วยงานของรัฐ พ.ศ. ๒๕๔๔
- (๔) ระเบียบกระทรวงการคลังว่าด้วยการรับเงินหรือทรัพย์สินที่มีผู้บริจาคให้ทางราชการ พ.ศ. ๒๕๒๖ โดยมีแนวทางปฏิบัติในการรับ-จ่ายสิ่งของบริจาค ดังนี้

๔.๑ จัดตั้งศูนย์รับบริจาคเพื่อช่วยเหลือผู้ประสบภัย และกำหนดสถานที่เก็บรักษาสิ่งของบริจาค

๔.๒ องค์การบริหารส่วนตำบลหินตาด หรือร่วมกับหน่วยงานที่เกี่ยวข้องในการกำหนดระเบียบการเก็บรักษาเงินบริจาคและสิ่งของบริจาค รวมถึงสถานที่เก็บรักษาสิ่งของบริจาค และวิธีแจกจ่ายเงินและสิ่งของบริจาค เพื่อให้เกิดความเป็นเอกภาพและเกิดประโยชน์แก่ผู้ประสบสาธารณภัยอย่างเสมอภาค

๔.๓ จัดทำบัญชีการรับ-จ่าย สิ่งของบริจาคไว้เป็นหลักฐาน เพื่อควบคุมระบบข้อมูลในการบริหารจัดการสิ่งของบริจาคอย่างทั่วถึงและเป็นธรรม

กรณีที่คุณคคล หน่วยงาน หรือองค์กรใดจัดตั้งศูนย์รับบริจาคเพื่อช่วยเหลือผู้ประสบสาธารณภัย หากบุคคล หน่วยงาน หรือองค์กรนั้นไม่ได้รับมอบภารกิจใดๆ จากกองอำนวยการป้องกันและบรรเทาสาธารณภัย องค์การบริหารส่วนตำบลหินตาด ให้บุคคล หน่วยงาน หรือองค์กรนั้นเป็นผู้รับผิดชอบค่าใช้จ่ายในการขนย้ายและส่งมอบสิ่งของบริจาค

๒.๑๐ การยกเลิกสถานการณ์สาธารณภัย

(๑) ให้ติดตามความเคลื่อนไหวของสถานการณ์สาธารณภัยอย่างใกล้ชิดและต่อเนื่อง พร้อมทั้งตรวจสอบข้อมูลจากทุกแหล่งจนแน่ใจ และมีการยืนยันความชัดเจนว่าสถานการณ์คลี่คลายกลับสู่ภาวะปกติแล้ว ให้ผู้อำนวยการท้องถิ่นรายงานข้อมูลให้ผู้อำนวยการอำเภอทราบ เพื่อประกาศยุติสถานการณ์สาธารณภัยในพื้นที่

(๒) เมื่อได้รับการยืนยันอย่างชัดเจนจากผู้อำนวยการท้องถิ่น ให้ประกาศยุติสถานการณ์ว่าสาธารณภัยได้สิ้นสุดลงแล้ว ให้แจ้งข้อมูลดังกล่าวให้ผู้อพยพทราบเพื่อเตรียมพร้อมในการอพยพกลับสู่พื้นที่อาศัยของตนเองต่อไป

(๓) เมื่อยกเลิกหรือปิดศูนย์ปฏิบัติการฉุกเฉินของ องค์การบริหารส่วนตำบลหินตาด ให้ส่งมอบภารกิจที่ต้องดำเนินการต่อให้หน่วยงานที่รับผิดชอบตามภารกิจของหน่วยงานนั้นต่อไป เพื่อความต่อเนื่องในการปฏิบัติงาน

๒.๑๑ การอพยพกลับ

เมื่อประชาชนได้รับแจ้งข่าวการยกเลิกสถานการณ์สาธารณภัยอย่างชัดเจน ให้ผู้นำชุมชนหรือผู้นำกลุ่มอพยพรีบแจ้งผู้อพยพเพื่อเตรียมความพร้อมสำหรับการอพยพกลับและรอรับการแจ้งจุดอพยพกลับ โดยการจัดระเบียบและลำดับก่อนหลังของการอพยพกลับอย่างเป็นระบบไปสู่พื้นที่อาศัยของตนเอง พร้อมทั้งประสานงานกับเจ้าหน้าที่ที่รับผิดชอบควบคุมดูแลการอพยพกลับ

๒.๑๒ การอพยพส่วนราชการ และองค์กรปกครองส่วนท้องถิ่น

ให้ศูนย์ปฏิบัติการฉุกเฉิน องค์การบริหารส่วนตำบลหินตาด แบ่งประเภทของส่วนราชการและองค์กรปกครองส่วนท้องถิ่นที่จะอพยพมาอยู่ในพื้นที่ปลอดภัยตามลำดับและความจำเป็นเร่งด่วน พร้อมทั้งกำหนดพื้นที่รองรับการอพยพส่วนราชการ ครอบคลุมส่วนราชการ และองค์กรปกครองส่วนท้องถิ่นไว้ล่วงหน้า โดยการดำเนินการอพยพให้เป็นไปตามแผนอพยพส่วนราชการ เพื่อให้สามารถบริการประชาชนได้ตามปกติ

๒.๑๓ การร้องขอรับการสนับสนุนจากองค์กรปกครองส่วนท้องถิ่นข้างเคียง

(๑) ผู้อำนวยการในเขตพื้นที่ที่ติดต่อหรือใกล้เคียงมีหน้าที่สนับสนุนการป้องกันและบรรเทาสาธารณภัยแก่ผู้อำนวยการซึ่งรับผิดชอบในการป้องกันและบรรเทาสาธารณภัยที่เกิดขึ้นในพื้นที่ ติดต่อหรือใกล้เคียงนั้น

(๒) กรณีผู้อำนวยการท้องถิ่นมีความจำเป็นต้องได้รับความช่วยเหลือจาก เจ้าหน้าที่ของรัฐ หรือหน่วยงานของรัฐที่อยู่นอกเขตขององค์กรปกครองส่วนท้องถิ่นแห่งพื้นที่ของตน ให้แจ้งให้ผู้อำนวยการอำเภอ หรือผู้อำนวยการจังหวัดแล้วแต่กรณีเพื่อสั่งการโดยเร็วต่อไป

บทที่ ๓

การปฏิบัติขณะเกิดภัย (เฉพาะเจาะจง ชุมชนวัยยาว)

ชุมชนวัยยาวอยู่ในพื้นที่ของ หมู่ ๑๔ ตำบลหินดาด อำเภอด่านขุนทด จังหวัดนครราชสีมา มีจำนวนครัวเรือน ๑๕ ครัวเรือน ประชากร ๕๙ คน แยกเป็นชาย ๓๖ คน หญิง ๒๓ คน สาธารณภัยที่อาจเกิดขึ้นในพื้นที่คือ แก๊สพิษที่เกิดจากโรงงานอุตสาหกรรมที่อยู่ใกล้ชุมชนวัยยาว

๓.๑. ข้อมูลเบื้องต้นที่จะต้องคำนึงถึงและต้องปฏิบัติหรืออพยพประชาชนในพื้นที่ชุมชนวัยยาว

๓.๑.๑ ประชาชนได้รับสารพิษเป็นประจำจำนวนไม่น้อยกว่า ๑๐ คน

๓.๑.๒ ผลการตรวจสอบสารเคมีหรือแก๊สพิษของหน่วยงานของรัฐที่ระบุให้ประชาชนในพื้นที่วัยยาวอพยพ

๓.๑.๓ ประชาชนร้องขอในการอพยพ

๓.๒ ข้อมูลเบื้องต้นในการประสานการปฏิบัติ

๑. ศูนย์ปฏิบัติการฉุกเฉิน อบต.หินดาด	เบอร์โทรศัพท์ ๐๔๔-๗๕๖๑๑๐-๑
๒. นายกองค้การบริหารส่วนตำบลหินดาด	เบอร์โทรศัพท์ ๐๘๑-๗๐๙๓๘๘๗
๓. รองนายกองค้การบริหารส่วนตำบลหินดาด	เบอร์โทรศัพท์ ๐๘๙-๕๘๑๔๔๓๔
๔. รองนายกองค้การบริหารส่วนตำบลหินดาด	เบอร์โทรศัพท์ ๐๘๑-๙๗๖๒๑๒๐
๕. รองปลัด อบต.หินดาด รักษาราชการแทนปลัด	เบอร์โทรศัพท์ ๐๙๙-๑๔๑๘๗๘๗
๖. กำนันตำบลหินดาด	เบอร์โทรศัพท์ ๐๘๑-๗๐๙๓๖๑๙
๗. ผู้ใหญ่บ้าน หมู่ ๑๔ ตำบลหินดาด	เบอร์โทรศัพท์ ๐๘๑๐๖๓๖๒๒๑
๘. ผู้นำชุมชนวัยยาว	เบอร์โทรศัพท์ ๐๙๗-๓๓๕๕๙๕๔
๙. เจ้าหน้าที่ประจำศูนย์ป้องกันฯ อบต.หินดาด	เบอร์โทรศัพท์ ๐๘๕-๓๑๒๕๒๑๒
๑๐. โรงพยาบาลส่งเสริมสุขภาพตำบลหินดาด	เบอร์โทรศัพท์ ๐๙๙-๐๘๒๔๕๗๙
๑๑. โรงพยาบาลส่งเสริมสุขภาพตำบลห้วยจรเข้ม	เบอร์โทรศัพท์ ๐๘๑-๒๖๖๖๓๐๑
๑๒. โรงพยาบาลด่านขุนทด	เบอร์โทรศัพท์ ๐๔๔-๒๐๘๒๐๘
๑๓. ผู้แทนโรงพยาบาลด่านขุนทด	เบอร์โทรศัพท์ ๐๘๑-๙๖๖๘๘๐๙
๑๔. สาธารณสุขอำเภอด่านขุนทด	เบอร์โทรศัพท์ ๐๔๔-๓๘๙๔๑๔
๑๕. ผู้แทนสาธารณสุขอำเภอด่านขุนทด	เบอร์โทรศัพท์ ๐๘๓-๑๖๐๗๗๘๖

การปฏิบัติขณะเกิดภัยให้เป็นอำนาจของผู้อำนวยการท้องถิ่นในการสั่งการในการปฏิบัติ เพื่อจะได้ดำเนินการตามขั้นตอนของศูนย์ปฏิบัติการฉุกเฉินองค์การบริหารส่วนตำบลหินดาด เพื่อช่วยเหลือประชาชนในชุมชนวัยยาวได้อย่างรวดเร็ว ปลอดภัย และให้เป็นไปตามพระราชบัญญัติการป้องกันและบรรเทาสาธารณภัย ปี ๒๕๕๐ และแผนป้องกันและบรรเทาสาธารณภัยแห่งชาติ ปี ๒๕๕๘ ต่อไป